



RESEAU
DOCUMENTS
D'ARTISTES

19 — 21

octobre 2022

**Saint-Étienne et
Clermont-Ferrand**

meet-up

studio visits for curators

Invité.e.s

- **Cécile Coudreau**, Responsable programmation et diffusion sur le territoire, Frac PACA, Marseille
- **Émilie d'Ornano**, Commissaire, critique, enseignante et directrice de KOMMET, Lyon
- **MariLou Laneuville**, Responsable du service expositions, Musée d'art contemporain de Lyon
- **Nicolas Raufaste**, Co-curateur et coordinateur, CAN Centre d'art Neuchâtel, Suisse
- **Ariane Réquin**, Indépendante en conseil et conception de projets artistiques, Lyon

Artistes

- A.Stella
- Atelier BL119
- Hervé Bréhier
- Franck Chalendard
- Roland Cognet
- Christelle Franc
- Delphine Gigoux-Martin
- Maxime Lamarche
- Emmanuel Louisgrand
- Sébastien Maloberti
- Johann Rivat
- Anne Marie Rognon
- Chloé Serre
- Bruno Silva

www.reseau-dda.org

info@reseau-dda.org

Siège social
41, rue Charles Berthelot
29200 Brest

Cécile Coudreau

Reponsable programmation et diffusion
hors-les-murs, Frac Paca, Marseille

Après des études menées consécutivement aux Beaux-Arts de Clermont-Ferrand, Orléans puis Marseille, avec un intérêt prononcé pour la performance et le design d'auteur, Cécile Coudreau a tout d'abord travaillé en tant que coordinatrice de projets culturels indépendante pour différentes structures marseillaises entre 2015 et 2018. En 2019, elle intègre le Frac Provence-Alpes-Côte d'Azur au poste de responsable de la programmation en région et de diffusion sur le territoire, avec la volonté forte de déployer l'art contemporain dans des lieux qui en seraient dépourvus, en mobilisant activement la scène culturelle locale et au-delà. En parallèle de son activité professionnelle, elle œuvre bénévolement depuis 2016 dans l'association Marseille Design Méditerranée dans la promotion du design à l'échelle de la ville et de ses environs, pour une meilleure connaissance de ce domaine et des acteurs qui le constituent.

Émilie d'Ornano

commissaire, critique, enseignante et
directrice de KOMMET, Lyon

Émilie d'Ornano est commissaire indépendante, critique d'art, enseignante et directrice de KOMMET. Diplômée d'un Master Recherche en Histoire de l'Art (Université Lumière Lyon2) et d'un Master Professionnel dédié aux pratiques curatoriales (Université Paris1 Panthéon-Sorbonne), elle fonde en mars 2019 le centre d'art KOMMET à Lyon. Dès 2016, elle développe une approche critique et curatoriale qui se veut participative et engagée au plus près des artistes et de leurs pratiques. Elle porte une attention toute particulière aux artistes qui témoignent d'une réflexion portée sur les évolutions et les bouleversements récents de nos sociétés contemporaines. Depuis 2019, elle enseigne l'Histoire de l'art et la stratégie de communication à l'ICART et à l'école Brassart.

Marilou Laneuville

Responsable du service expositions,
Musée d'art contemporain de Lyon

D'origine canadienne, Marilou Laneuville est responsable des expositions au Musée d'art contemporain de Lyon, où elle travaille depuis quinze ans. Elle supervise la coordination des expositions et des éditions du maCLYON.

Marilou Laneuville a récemment assuré le commissariat des expositions *Crossover* : David Posth-Kohler x Bruce Nauman (2022), Christine Rebet - *Escapologie* (2021), ainsi que le co-commissariat de l'exposition collective *Comme un parfum d'aventure* (2020-2021). Depuis 2019, elle est co-directrice artistique de la manifestation *Jeune création internationale*, exposition consacrée aux artistes émergent·e·s et présentée dans le cadre de la Biennale de Lyon.

Nicolas Raufaste

Co-curateur et coordinateur, CAN Centre d'art
Neuchâtel, Suisse

Nicolas Raufaste vit et travaille entre Biel/Bienne et Neuchâtel. Il débute sa pratique curatoriale dans son appartement à Lausanne où il organise sa première exposition publique en 2009. Il étudie la sculpture, l'installation et l'espace à la HEAD Genève et obtient un Bachelor en Arts visuels avec une mention spéciale pour l'apport socio-politique dans un travail d'installation sensible. Cette formation l'amène à envisager l'exposition comme médium artistique et le conduit à ses premières expériences en tant que curateur. L'organisation d'expositions devient alors le thème principal de ses recherches, ce qui l'entraîne dans une réflexion sur les méthodes de présentation d'œuvres dans le contexte de projets collectifs. Il termine un Master en Pratiques d'art contemporain à la Haute école des arts de Berne en 2013 et après avoir organisé plusieurs expositions dans des espaces indépendants en Suisse, il devient co-curateur du *offspace* biennois Lokal-int. En 2018, il rejoint la direction du CAN Centre d'art Neuchâtel où il poursuit actuellement le développement de sa pratique.

Ariane Réquin

Indépendante en conseil et conception de
projets artistiques, Lyon

« Vingt années d'expérience dans la direction et la coordination de projets pour des institutions publiques et des opérateurs privés en Auvergne-Rhône-Alpes, me permettent de conduire des missions de conseil, de conception et de production de projets artistiques et culturels : mise en lien, valorisation de contenus, développement et accompagnement de projets, conseil et accompagnement de stratégies de partenariat et de mécénat. La connaissance des acteurs culturels, des artistes et des réseaux des arts visuels en Auvergne-Rhône-Alpes, notamment de la jeune création, sous-tendent cette démarche de conseil. »

A.Stella

www.dda-ra.org/A-STELLA

Née en 1958 à Chypre

Vit et travaille à Saint-Étienne

Représentée par la Galerie Schumm Braunstein, Paris
ap.stella@orange.fr



Vue de l'exposition *Bibliogramme*, Galerie de la Médiathèque Jules Verne, La Ricamarie, 2019

« A.Stella ne limite pas son activité à l'idée, à la conception d'une forme [...]. Les projets des *Planogrammes*, elle ne les a pas confiés à des fabricants qui les auraient matérialisés avec la perfection d'objets usinés. Décrivant leur préparation, elle souligne que l'action mentale est étroitement liée à la production de l'action physique qui va transformer l'espace de la surface. Mais une fois créé le module initial, une fois mise au monde l'idée-forme, il reste à répéter mécaniquement les mêmes gestes. « L'action mentale » se sédimente en habitude manuelle. Comme d'autres se sont délibérément comportés en machines à peindre, A.Stella se fait mécanique à inciser, plier, déplier, coller, assembler. De ces gestes monotones, l'inventaire est établi, pour chaque pièce, avec exactitude. Par exemple le *Plano T3*, composé de 120 rails de 12 *Planogrammes* chacun, comporte 17280 articulations qui ont demandé 5760 coups de cutter verticaux, 18000 coups de cutter horizontaux, 2880 prises de mesure et 6120 éléments à coller. La production de *Plano 3* a duré 120 heures. [...] »

Les cristaux de temps (extrait), Françoise Le Roux, 2004

Expositions individuelles (sélection)

2019 – *Bibliogramme*, Galerie de la Médiathèque Jules Verne, La Ricamarie

2016 – *Pli selon Pli*, Galerie Schumm-Braunstein, Paris
– *Pligrammes/Mécaniques de perception*, Hall d'expositions des Humanités, INSA, Villeurbanne

2015 – *-E-N-T-R-E-L-E-S-L-I-G-N-E-S-*, Atelier de A.Stella, Saint-Étienne

2014 – *Noir/Blanc*, dans le cadre de *Rendez-vous à l'atelier*, manifestation organisée par la Région Rhône-Alpes et la MAPRA, Saint-Étienne
– *Orioplasties*, LAC, Saint-Étienne

2013 – Présentation à l'artothèque Idéographe, dans le cadre de la Biennale Internationale Design, Saint-Étienne

Expositions collectives (sélection)

2020 – *2 artistes / 2 géométries*, A.STELLA & Godwin HOFFMANN, Galerie Schumm-Braunstein, Paris

2019 – *Art de Livre*, exposition de Livres d'Artistes, Estampille, Saint-Étienne
– *Où va le blanc quand fond la neige ?*, en résonance avec la 15^{ème} Biennale de Lyon, ESTANCOT, Lyon
– *PAGE(S)*, salon de bibliophilie contemporaine & livres d'artiste, Palais de la Femme, Paris

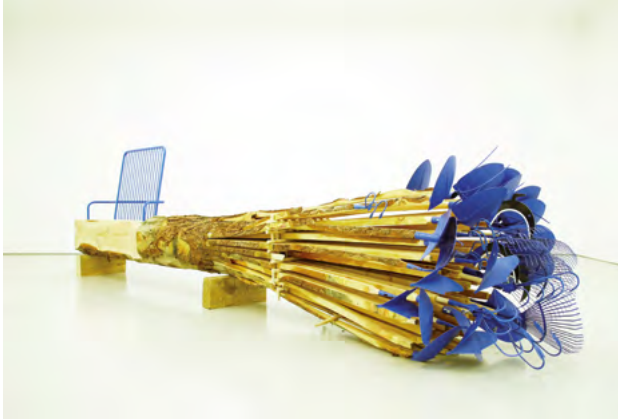
2017 – *Palimpsestes*, Galerie Schumm-Braunstein, Paris

2016 – *Le Musée Urbain Éphémère*, Place de l'Hôtel de Ville, Saint-Étienne
– *Livres en mai*, Porte d'Orléans, Paris
– *Neuf*, Galerie Schumm-Braunstein, Paris
– *SOON*, Salon de l'œuvre originale numérotée, Bastille Design Center, Paris

Atelier BL119

www.dda-ra.org/BL119

Grégory Blain & Hervé Dixneuf, designers
Nés en 1981, vivent et travaillent à Saint-Étienne
info@atelier-bl119.com



Arborescence, avec Emmanuel Louisgrand, 2010
Œuvre réalisée pour l'exposition *Local Line 4*, Musée d'Art Moderne de Saint-Étienne Métropole

Expositions individuelles et collectives (sélection)

2022 – Acte 1 - scène 1, Galerie Surface, Saint-Étienne
– Acte 1 - scène 2, Galerie Surface, Saint-Étienne

2020 – *Economy*, Galerie A1043, Paris

2019 – Cr - Objets chromés, exposition collective, 11^{ème} Biennale Internationale Design, Galerie Surface, Saint-Étienne
– *MIXED UP*, exposition collective, BELUGA, Saint-Étienne
– Verre en scène, mudac, Lausanne

2018 – *Salone del Mobile*, avec Manganèse Édition, Milan
– *L'Âge du verre / the age of glass*, Galerie Spazio Nobile, Bruxelles

2017 – *Art Brussels*, Galerie 8+4 - Bernard Chauveau Édition, Bruxelles
– *Paris design week*, Galerie 8+4 - Bernard Chauveau Édition, Drawing Hôtel, Paris
– *Phare*, dans le cadre du parcours off de la Biennale Internationale de Design, Galerie Surface, Saint-Étienne

« Nos projets proviennent de nombreuses influences, toujours à la recherche de l'harmonie entre la forme et la fonction. Nous ne travaillons pas vraiment de manière définie, les projets nous apparaissent par le manque de quelque chose, l'envie de tester un matériau, d'explorer de nouveaux usages, de revisiter des objets ou de les dessiner autrement. Nos objets laissent de côté le superflu, trouvant des solutions dans le détail, l'objectif est de rester simple et dans la bonne forme. Notre duo nous permet de confronter nos points de vue et d'apprendre à échanger. Nous orientons nos réflexions de manière pragmatique pour créer des objets singuliers, utiles et surprenants. »

Note d'intention

Hervé Bréhier

www.dda-ra.org/BREHIER

Vit et travaille à Clermont-Ferrand
Représenté par la Galerie Quatre (Arles) et
la Galerie Louis Gendre (Chamalières)
hbrehier@yahoo.fr



Sans titre, 2021
Tilleul, graphite, pelures de crayons, aluminium
Vue de l'exposition *Sans titre*, Galerie Louis Gendre, Chamalières, 2022

« La troisième exposition d'Hervé Bréhier à la galerie Louis Gendre est l'occasion d'affirmer l'importance du dessin et l'émergence de plus en plus assumée de la couleur dans son travail. Sur le papier comme sur les objets sculptés, le dessin sort du plan où il a été tracé et fend l'espace à la rencontre des autres surfaces. Ainsi, les gestes de l'artiste, tantôt fugaces, libres, tantôt appliqués et répétés, produisent des tensions qui, comme des ondes, sont alimentées par les mouvements qu'elles provoquent elles-mêmes. On pourrait dire alors que les œuvres et l'espace de la galerie se déploient et se définissent au grès des vagues produites par ces ondes. »

Extrait de *Point de suspension*, texte de Leonor Nuridsany, 2022

Expositions individuelles (sélection)

2022 – Galerie Louis Gendre & Ko, Chamalières
– *Mécanique d'une dérive*, 1 immeuble, 1 œuvre, Regens Parc - Eiffage, Clermont-Ferrand

2021 – *Sans terminaison*, Galerie Quatre, Arles

2019 – *Silence brillant*, Galerie Louis Gendre, Chamalières
– *Tourner les choses que je connais, en ce moment, en un lieu*, Off the Rail, Clermont-Ferrand

2018 – *Il y a là où aller*, La Maisonnette, sur une invitation de e.n.o.s. et l'association SIMAP, Saint-Julien-Molin-Molette

Expositions collectives (sélection)

2022 – avec le collectif CAC23BIS, Bénévent-l'Abbaye, Creuse
– *Mind the gap*, Vidéochroniques, Marseille

2021 – *Intersections*, Off the Rail, Chapelle de l'ancien hôpital général, Clermont-Ferrand

2020 – *7320g*, Musée Roger Quilliot, Clermont-Ferrand
– *Pic et Pêche*, Les Ateliers, Clermont-Ferrand

2019 – *Ceremony*, Coproduction Ville d'Arles et Galerie Quatre, Palais de l'Archevêché, Arles
– *Noël pour tous*, Nopoto, Paris

Franck Chalendard

www.dda-ra.org/CHALENDARD

Né en 1966

Vit et travaille à Saint-Étienne

Représenté par la galerie Ceysson & Bénétière

franck.chalendard@gmail.com



Vue de l'exposition *Minor Waltz*, Galerie Ceysson & Bénétière, Lyon, 2021
Photo : © Vladimir de Mollé

« Mon territoire reste des plus conventionnels : l'espace du tableau dans sa forme traditionnelle, plan et circonscrit. Je mets en œuvre tout le vocabulaire pictural possible. Je ratisse large, et il ne faut pas voir mes séries successives comme un nuancier de signes ou une remise en question du formalisme, mais comme une façon de traquer la présence de la Peinture. Mon territoire d'expérimentation s'agrandit et tous les prétextes sont les bons pour laisser surgir la peinture.

Les choix que je fais, les décisions que je prends finalement n'ont pas plus d'importance les unes que les autres.

Je mobilise tous les moyens (outils, matériaux, gestes, supports, formats...) pour peindre. J'aimerais bien faire de la peinture hors des limites ; mais hors des limites de l'entendement, pas de déborder sur le mur ou le plafond, pas de changer de paradigme, pas d'imaginer une nouvelle manière de voir, pas d'inventer de nouvelles idées, puisque tout est déjà là. »

Extrait de « *Elles ne parlent que de ça* », entretien avec Anne Favier
Publié dans *Franck Chalendard*, Collection Modernes, Ceysson Éditions d'Art, Saint-Étienne, 2016

Expositions individuelles (sélection)

2021 – *Minor waltz*, Commissariat Romain Mathieu, Galerie Ceysson & Bénétière, Lyon

2020 – *Peindre, Cheminer, Peindre*, Galerie Ceysson & Bénétière, Luxembourg

2019 – *Manger des olives et faire l'amour*, Galerie Ceysson & Bénétière, New York

2018 – *Juxta*, hors-les-murs du CAC La Halle des bouchers, Musée archéologique Saint-Pierre, Vienne

2017 – *Petites peintures d'hiver*, Galerie Ceysson & Bénétière, Saint-Étienne

Expositions collectives (sélection)

2022 – *Art Brussels*, foire d'art contemporain, représenté par la galerie Ceysson & Bénétière, Tour & Taxis, Bruxelles

– *Une histoire de famille*, Collection Robelin(s), Musée d'art contemporain, Lyon

2021 – *Luxembourg Art Week*, représenté par la galerie Ceysson & Bénétière, Glacis Square, Luxembourg

2020 – *Drawing Now Art Fair*, Le Carreau du Temple, Paris

– *GUERRE(S)*, Galerie Ceysson & Bénétière, Paris

– *RINASCIMENTO*, La Ville Balthazar, Valence

– *The Spaces In Between*, Galerie Ceysson & Bénétière, New York

2019 – *Grande section !*, CAC La Halle des Bouchers, Vienne

Roland Cognet

www.dda-ra.org/COGNET

Né en 1957

Vit et travaille à Chanonat (Puy-de-Dôme)

Représenté par la Galerie Claire Gastaud, Clermont-Ferrand
rolcognet@gmail.com



Le grand séquoia, 2013
Séquoia, acier peint, 6,30 x 5,20 x 1,90 m, Manoir de Kernault, Finistère

« Sculpteur, Roland Cognet entame dès le début des années 80 une réflexion sur les matières, les formes et les quatre essences fondamentales : le minéral, le végétal, l'animal et l'humain, dans la droite lignée des artistes de la sculpture concrète français ou américains.

Il poursuit depuis son travail de confrontation entre nature et sculpture. Même fidélité aux matériaux bruts, même respect intransigeant pour ces matières premières, qu'elles soient pauvres ou nobles, même sensualité sans mièvrerie dans son approche technique, même maîtrise du dessin, qu'il soit étude préalable ou œuvre en soi. »

Roland Cognet, son œuvre (extrait), par Caroline Perrin,
Galerie Claire Gastaud, 2015

Expositions individuelles, collectives et Sculptures In situ (sélection)

2022 – *Contente d'être aujourd'hui*, Manifesta, Lyon
– *Drawing Now Art Fair*, solo show, représenté par la Galerie Claire Gastaud, Paris

2021 – *ART PARIS*, représenté par la Galerie Claire Gastaud, Grand Palais éphémère, Paris
– *Faucon pèlerin*, solo show, Galerie Claire Gastaud, Clermont-Ferrand
– *Un étonnant souvenir*, solo show, Angle art contemporain, Saint-Paul-Trois-Châteaux
– *En forêt*, Le basculeur, Revel-Tourdan
– *FAIRE ESSAIM*, Moly-Sabata/ Fondation Albert Gleizes, Sablons
– *MEMENTO*, rencontre entre les collections du FRAC Auvergne et du Musée Crozatier, Musée Crozatier, Le Puy-en-Velay

2020 – *De franchir de la même façon des lignes d'horizon ou des petites allées*, Galerie Claire Gastaud, Clermont-Ferrand
– *Sauvages ?*, Maison Rouge, Musée des vallées cévenoles, Saint-Jean-du-Gard

2019 – *Bêtes de scène*, Fondation Villa Datriis, l'Isle-sur-la-Sorgue
– *Figure de l'animal*, Abbaye Saint André, CAC Meymac
– *IN SITU Patrimoine et art contemporain*, itinéraire de création in situ en Occitanie, Bambouseraie en Cévennes, Généragues - Projet porté par l'association Le Passe Muraille

2018 – *Carnets*, sur un parrainage du Réseau documents d'artistes, Halle Nord, Genève
– *L'art dans les chapelles*, Chapelle Notre-Dame du Gohazé, Saint-Thuriau
– *Quand à peine un nuage*, Domaine de Kerguéhennec, Bignan

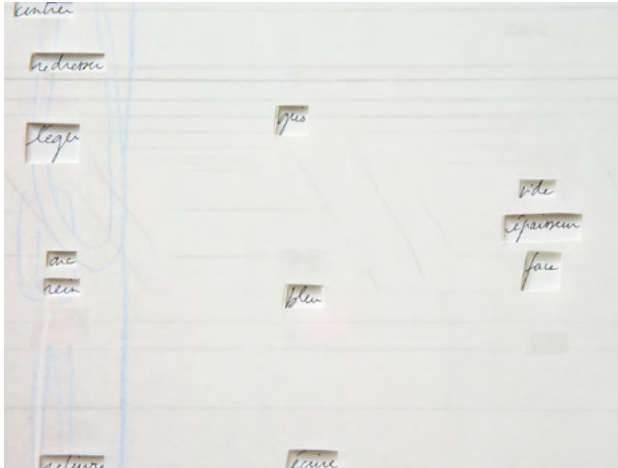
Christelle Franc

www.dda-ra.org/FRANC

Née en 1974

Vit et travaille à Saint-Étienne

francchristelle@orange.fr



riso, détail, 2017
Photo : © François Maisonnasse

« Mon activité se déploie dans les livres et les ensembles, pendants de ces livres, que je compose. Avec le papier pour matériau principal, je développe un certain langage fait de mots et de figures.

Dans les livres, je tire des variations diverses : je place photographies, photocopies de reproductions d'œuvres d'art, extraits de textes littéraires, listes de mots établies à partir de définitions du dictionnaire. Je remanie ensuite les listes sur des panneaux aux configurations précises, entrelaçant et emboîtant de multiples figures - reprises d'images collées dans les livres. Voilà toute ma visée : considérer et rassembler en une chose unique ce qui est fragment et hasard. On ne sort pas du signe. Pas plus que du langage. Il s'agit de se situer dans le langage, de le traverser, d'en faire un usage inventif et agissant. Dans un mouvement continu, j'œuvre dans la surface de papier de petites fenêtres laissant paraître des mots. Ces découpes, cribles de lumière dans les couches de papier superposées, animent l'espace d'un rythme - d'un battement - avec, autour, et à travers les figures. Chaque ensemble est une invite à un regard à la fois contemplatif et créateur. »

Christelle Franc, 2014

Expositions individuelles et collectives (sélection)

2021 – 30+1, Cloître Art Contemporain, Lyon

2020 – Galerie Giardi, Saint-Étienne
– RINASCIMENTO, La Ville Balthazar, Valence

2019 – Art de Livre, Estampille, Saint-Étienne
– Pluriel & Focus 2, Galerie Giardi, Saint-Étienne

2018 – La Cour, Saint-Étienne
– RISO, Gran Lux, Saint-Étienne

2017 – Christelle Franc / Véronique Ognar, La villa Balthazar, Valence

2016 – Groupe d'Art Contemporain, Annonay
– Le Musée Urbain Ephémère, Place de l'Hôtel de Ville, Saint-Étienne
– Sculptura, 3e édition, exposition-vente organisée par les Lions Club Saint-Péray Guilherand-Granges et Valence Doyen, Valence

2015 – Coup de projecteur sur Christelle Franc, manifestation littéraire « L'usage des mots » organisée par Lettres frontrière, Salle du Faubourg, Genève

Delphine Gigoux-Martin

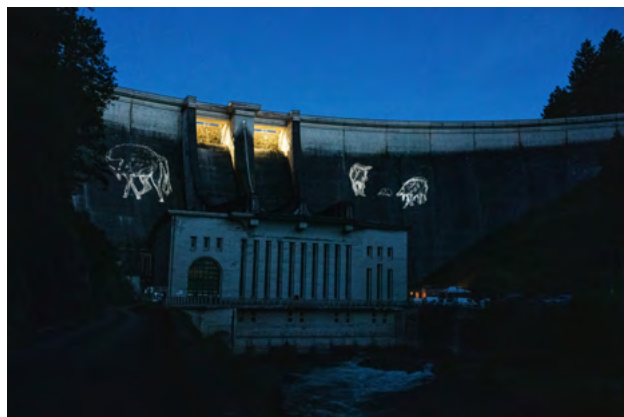
www.dda-ra.org/GIGOUX-MARTIN

Née en 1972

Vit et travaille à Durtol (Puy-de-Dôme)

Représentée par la galerie Claire Gastaud (Clermont-Ferrand)

gigoux-martin@club-internet.fr



Aster, 2021
Commande publique, barrage de Saint-Étienne-Cantalès
Photo : © Franck Juery

« - Quels outils, médiums ou supports favorisez-vous lorsque vous déployez le dessin à une large échelle ?

Pour les dessins sur panneau de bois ou sur les murs, j'utilise essentiellement le fusain. Ce choix est lié à la matière, à ce qu'il est : un bois brûlé. Il dépose un velours noir et profond sur les surfaces et permet de travailler par retrait à la gomme ou à l'aspirateur. Pour le dessin animé, j'utilise le crayon au graphite qui permet des brillances et variations d'intensité. Ces vibrations sensorielles se retrouvent ensuite dans le tracé du dessin animé projeté.

Quant aux surfaces, je choisis des matières qui convoquent le hors-champ nécessaire au dessin. Les veines d'un bois deviennent de l'eau ou du vent ; les surfaces bétonnées d'un barrage, un ciel ou un océan. Je joue des vides et des pleins presque invisibles, des défauts d'un mur, de la transparence d'un papier, ou de sa densité. »

Extrait de l'entretien avec Nathalie Chaix et Pamela Guerdat, *XXL - Le dessin en grand*, Catalogue d'exposition, Éditions Musée Jenisch Vevey, 2021

Expositions individuelles (sélection)

2022 - *Et dès lors...*, La fabrique, le Cube, Université Jean Jaurès, Toulouse

- *Songe d'une nuit d'été*, Musée régional d'Auvergne, Riom

2020 - *Drawing Now Art Fair*, Paris
- *Auprès de mon arbre*, Société libre d'Émulation, Liège

- *L'AQUARIUM DE LA NUIT*, Musée Calbet, Grisolles

2019 - *Deuxième étoile à droite...*, Musée Lamour, Hangzhou (Chine)

- *Vidéoformes 2019*, Galerie Claire Gastaud, Clermont-Ferrand

2018 - *Murs-murs*, Musée départemental des Arts & Traditions Populaires - Château de Champlitte, Haute-Saône

Expositions collectives (sélection)

2022 - *Contente d'être aujourd'hui*, Manifesta, Lyon

- *Art cruel*, Musée Jenisch, Vevey
- *Devenir un (autre) animal*, Domaine départemental de Chamarande (Essonne)

- *Fragilité animale*, Ferme de Bourlatier, Sagnes-et-Goudoulet (Ardèche)

2021 - *12 rayons de lumière*, Musée de la photographie Xie Zilong, Changsha (Chine)

- *Bêtes curieuses*, Abbaye cistercienne de l'Escaladieu, Bonnemazon

- *Drawing Now Alternative*, représentée par la Galerie Claire Gastaud, Salon du dessin contemporain, Paris

- *Paysages, entre représentation et imaginaire*, Musée d'art contemporain de Montélimar

- *Pierre-feuille-ciseaux*, Galerie Vis-à-Vis, Metz

- *XXL - Le dessin en grand*, Musée Jenisch, Vevey

Maxime Lamarche

www.dda-ra.org/LAMARCHE

Né en 1988

Vit et travaille à Lyon et Saint-Chamond

maxime.lamarche@gmail.com



Bleu-Transhumance, 2017

Association Solarium Tournant, Ancien Boulodrome Gabriel Dufour, Aix-les-Bains

« Au travers des paysages et architectures qu'il convie, Maxime Lamarche interroge la durée de survie de nos fantasmes et de nos illusions avec ses sculptures hybrides aux équilibres précaires. Il détourne architectures, bateaux, véhicules, et autres objets symboliques pour voir émerger leur charge culturelle. Jouant sur les échelles et les potentialités évocatrices de ses œuvres, il amorce un récit qui dérouté et questionne notre finitude, échafaudant les formes de demain à partir de celles du monde d'hier. »

Expositions individuelles (sélection)

2022 – *Course contre l'orage*, Biennale d'art contemporain Gontierama, Chapelle du Genêteil, Château-Gontier-sur-Mayenne

2021 – *Les rois du pétrole*, Le mur, Saint-Étienne

2019 – *KRASH*, en duo avec Camille Ayme, Galerie éphémère, Lyon, en Résonance avec la Biennale de Lyon – *Le rendez-vous des galeries*, Loft 4.40, Lyon, en Résonance avec la Biennale de Lyon

2018 – *Archi-tectonique*, Centre d'art contemporain de Flaine

2017 – *Bleu-Transhumance*, Solarium Tournant, au Boulodrome Gabriel Dufour, Aix-les-Bains
– *Les requins nagent à reculons*, Greenhouse, Saint-Étienne

Expositions collectives (sélection)

2022 – *Around Autofiction*, Biennale internationale du Design, Cité du Design, Saint-Étienne
– *Flaine Art Gallery*, Centre d'Art de Flaine, Haute-Savoie
– *Plein Air*, parcours d'art à ciel ouvert, Parc thermal du Fayet, Saint-Gervais-les-Bains

2021 – *L'âge du sable*, Biopolis, Marseille

2020 – *Biennale Carbone20*, Saint-Étienne
– *INDEX2K20.21*, Galerie Kashagan, Lyon
– *Nébuleuse acte 2*, Centre d'art de Flaine
– *Recyclage / Surcyclage*, Fondation Villa Datris, L'Isle-sur-la-Sorgue

2019 – *Grande section !*, CAC La Halle des Bouchers, Vienne
– *Mapping At Last* – The Plausible Island, Topographie de l'Art, Paris

Emmanuel Louisgrand

www.dda-ra.org/LOUISGRAND

Né en 1969, vit et travaille à Saint-Étienne
rainette.manu@gmail.com



Jardin Jet d'eau, sculpture vivante, Dakar, depuis 2014
Inauguration en mai 2014, à l'occasion du festival Afropixel 4, pendant la Biennale de Dakar
Production : Kër Thioussane

« Né en 1969 à Lyon, Emmanuel Louisgrand grandit à la campagne d'où lui vient son amour pour la terre. En 1992, il est diplômé de l'École Nationale des Beaux-Arts de Lyon. Après un Post-Diplôme « Art et Design, Paysages et Espaces Urbains » en 1993 à Rennes, il s'installe à Saint-Étienne où il développe sa recherche artistique au sein des jardins ouvriers du Père Volpette. Cette démarche l'amène à travailler sur l'espace public, le jardin et la ville en transition. Ses œuvres telles que *Allégorie du jardin à la française* (Istres), *L'îlot d'amaranthes* (Lyon), *La Folie du Pav* (Turin, Italie) ou *Une pépinière pour la Guérinière* (Caen), révèlent des espaces délaissés. Il les redéfinit, leur redonne vie et une certaine magie envoûte les publics face à ces œuvres en perpétuelles évolutions. »

Interventions, Expositions et Commandes (sélection)

2022 – *Vendanges*, en Résonance avec la Biennale de Lyon, solo show, CAC La Halle des bouchers, Vienne
– *Le Jardin Jet d'eau*, dans le cadre de la 12e Biennale Internationale du design de Saint-Étienne, solo show, La Serre, Saint-Étienne
– *Seveso Garden Party*, en Résonance avec la Biennale de Lyon, P.B City, Atelier LaMezz, Pierre-Bénite
– *HAPPY HOUR*, dans le cadre de l'exposition de Lilian Bourgeat, Greenhouse, Saint-Étienne
– *La Fabrique des Alliances*, dans le cadre de la 12e Biennale Internationale du design de Saint-Étienne, Parc de l'usine de l'Alliance, Pont-Salomon

2018 – *La nature a horreur du vide*, solo show, Le VOG, Fontaine
– *La Traversée*, L'Unique, Caen

2017 – *Révolution verte ou comment jardiner à la volée*, avec Marion Darregert, Festival Déambule 2e édition, Annecy

2016 – *Briser la glace*, CAC Le MAGASIN, Grenoble

Sébastien Maloberti

www.dda-ra.org/MALOBERTI

Né en 1976

Vit et travaille à Clermont-Ferrand

Représenté par la galerie Louis Gendre (Chamalières)

sebmaloberti@gmail.com



Posters, 2018

Peinture et impression UV sur plaques composites, (2x) 244 x 123 cm
Vues de l'exposition *DISTROPICAL ENCOUNTERS*, In extenso hors-les-murs,
TARS gallery, Bangkok, 2018

« Appréhender l'art de Sébastien Maloberti invite à reconsidérer la manière dont chacun envisage son rapport avec les images, dans un monde où celles-ci s'imposent un maximum de clarté, pour un maximum de retour sur investissement.

Les « images » réalisées par l'artiste revendiquent quant à elles la transparence, l'évanescence et l'effacement vis-à-vis des sens. Dépourvues de centre, elles ont la particularité de s'oublier rapidement : en tant qu'images subliminales, elles ne produiraient aucun effet. Ce n'est pas pour autant qu'elles laissent indifférent en tant qu'œuvres d'art. Bien au contraire, leur évanescence interpelle et nous pousse à une seconde lecture/analyse plus approfondie que la première (souvent passive), pour tenter de comprendre ce qu'elles renferment et ce qu'elles émettent. »

Extrait du texte de Philippe Agostini, 2015

Expositions individuelles (sélection)

2022 – *EXP*, Pauline Perplexe, Arcueil

2021 – *EXP*, Galerie Louis Gendre,
Chamalières
– *EXP*, Roussin, Paris

2018 – *Les très riches heures*,
La Serre, Saint-Étienne

2017 – *Comme on attend la pluie*,
Chez Hervé Brehier et à home alonE,
Clermont-Ferrand

2016 – *Junge Positionen aus
Frankreich*, dans le cadre de Local
Line 19, programmation hors-les-murs
du Musée d'art Moderne et Contemporain
de Saint-Étienne Métropole, Galerie
der Stadt, Tuttlingen, Allemagne

Expositions collectives (sélection)

2022 – *Le promontoire du songe*, FRAC
Auvergne, Clermont-Ferrand

2021 – Festival Sillon,
Itinéraire-Art-Drôme, Soyons
– *4 pieds, 4 mains*, Les ateliers,
Clermont-Ferrand
– 7320, MARQ, Clermont-Ferrand
– *PRK-IU*, Tonus, Paris

2020 – *Biennale Carbone 20*,
Saint-Étienne
– *Jaune frite un Mardi froid*,
Les Ateliers, Clermont-Ferrand
– *PARAGONAL*, ZZ Studio, Pierre-Bénite

2018 – *DISTROPICAL ENCOUNTERS*,
In extenso hors-les-murs, TARS
gallery, Bangkok (Thaïlande)
– *Éclairage public*, proposition
d'Artistes en résidence (Clermont-
Ferrand), Greenhouse, Saint-Étienne,
– *Impressions*, Galerie SHOWCASE,
Grenoble

Johann Rivat

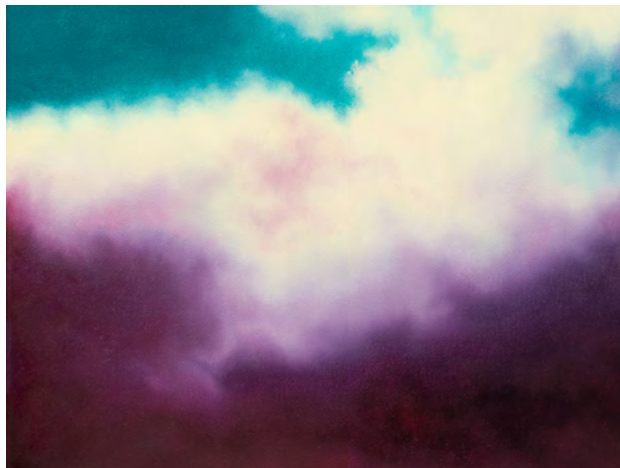
www.dda-ra.org/RIVAT

Né en 1981

Vit et travaille à Saint-Étienne

Représenté par la galerie Sabine Bayasli (Paris)

johann.rivat@gmail.com



Le bleu du ciel, détail, extrait de la série 13, 2021
Huile sur toile

« La question fondamentale concernant Johann Rivat dans son art n'est pas tant celle de se demander : que peint-il ? Que plutôt : mais comment s'y prend-il pour provoquer chez le profane ce vacillement magnifiquement fécond et rigoureux comme une mathématique, qui replace à chaque fois chacun des visiteurs dans l'humilité nécessaire de sa condition ? »

Extrait du texte du Dr Gérard Amiel, 2021

Médecin psychiatre et psychanalyste, Directeur de la revue *Les Feuilletts Psychanalytiques*

Expositions individuelles (sélection)

2022 – *LE CIEL EST PARTOUT*, Greenhouse, Saint-Étienne

2021 – *Prométhée aux enfers*, Le Vog, Fontaine

2020 – *Hell or high water*, Galerie Sabine Bayasli, Paris
– *PARADISO*, Col de la Croix de Chaubouret, Bessat, Loire

2018 – *O.M.G.U.F.O. Painting*, Brigitte March International Contemporary Art, Stuttgart

2017 – *Et si...*, Le Belvédère - Centre culturel, Saint-Martin-d'Uriage
– *Le Dernier Homme*, Centre d'art de Flaine

Expositions collectives (sélection)

2021 – *Mythologies contemporaines*, Maison forte de Hautetour, Saint-Gervais Mont-Blanc

2020 – *Endless Summer*, Galerie Sabine Bayasli, Paris
– *Nébuleuse acte 2*, Centre d'art de Flaine
– *Regards sur nos restes*, Festival « À l'École de l'Anthropocène », École Urbaine de Lyon, Les Halles du Faubourg, Lyon

2019 – *L'INVITATION*, Galerie Détails / Sabine Bayasli, Paris
– *NUIT NOIRE*, Hôtel Triki à la Galerie Kashagan, Lyon, en Résonance avec la Biennale de Lyon

Anne Marie Rognon

www.dda-ra.org/ROGNON

Née en 1969

Vit et travaille à Clermont-Ferrand

Représentée par la galerie Louis Gendre (Chamalières)

annemarie.rognon@gmail.com



Hirondelles tournoyant au dessus de la maison, 2021
Acrylique sur toile, 120 x 140 cm

« Malicieux et allégorique. Il y a de l'extraordinaire dans l'ordinaire, du surprenant dans le banal. Une part de poésie, aussi... Anne Marie Rognon transforme ainsi le quotidien, ses petites choses, ses petits riens, en une curieuse peinture aux couleurs vives. La toile initiale se fait parfois sculpture, installation ou vidéo. L'artiste aime sans doute à varier les plaisirs et les formats. Malicieux et allégorique, son travail capte les détails qui, souvent, nous échappent et constituent, pour l'observateur, une forme d'évasion inattendue. »

Anne Marie Rognon ou le quotidien extraordinaire,
par Clémentine Paré, 2018

Expositions individuelles (sélection)

2022 – *Exposition solidaires !*,
Opéra-Théâtre de Clermont-Ferrand

2021 – *À table ! Qu'est-ce qu'on mange ? Une plante verte ! C'est un titre à rallonge ! Non c'est une table sans rallonge avec une plante verte fleurie*, Off the Rail, vitrine de l'atelier de Zach Mitlas, Clermont-Ferrand

2018 – *Anne Marie Rognon, Carte blanche des Arts en balade*, Clermont-Ferrand
– *Ceux qui m'aiment prendront l'avion*, Galerie Louis Gendre, Chamalières

Expositions collectives (sélection)

2022 – Art Paris, représentée par la galerie Louis Gendre, Grand Palais Éphémère, Paris

2021 – 7320g, Musée d'Art Roger-Quilliot, Clermont-Ferrand
– Art Paris, représentée par la galerie Louis Gendre, Grand Palais Éphémère, Paris

2019 – *Rubrique les peintres, Les Jours de pleine lune*, La Tôlerie, Clermont-Ferrand

2018 – *Botanique*, galerie Louis Gendre, Chamalières
– *Chemin d'art*, biennale d'Art Contemporain de Saint-Flour, Cantal

Chloé Serre

www.dda-ra.org/SERRE (à venir)

<http://chloe-serre.fr/>

Née en 1986

Vit et travaille à Saint-Chamond

serre_chloe@outlook.fr



Show don't tell !, 2020

Performance interprétée par Karin Oberndorfer et Chloé Serre / Constance Rutherford et Chloé Serre. Costumes par Karin Oberndorfer.

« Les gestes pourraient avoir pour fonction de combler l'espace vide séparant les individus les uns des autres. »
Stéphane Hugon dans *L'étoffe de l'imaginaire*

« La question de l'habiter traverse mon travail, considérant l'habiter dans un rapport de domestication du monde, plus que dans une interrogation sur l'habitation. Autrement dit comment fait-on usage du monde ? Quelles sont les tactiques que nous mettons en œuvre, dans les manières de faire mais aussi dans les manières d'être. Quelles sont ces micro-résistances, ces appropriations discrètes, ces révoltes silencieuses ? Comment le corps s'inscrit-il dans un espace et quels sont les enjeux de cette occupation ? Entre posture et tenue, repli et déploiement, ces interrogations font écho à la pratique même de la sculpture. À travers ma pratique, j'aime questionner le geste, qu'il soit linguistique, cérémoniel, émanant du corps, tout simplement tel un sursaut instinctif, celui qui donne forme aux idées, mais aussi ce geste inapte, inefficace qui provoque le détour, le contre temps, cette maladresse qui se transforme en beauté. Les gestes a priori insignifiants, vernaculaires, les situations « somme toute » banales génèrent des potentiels points d'appuis pour creuser des formes qui deviendront sculpturales ou performatives, si ce n'est les deux réunies. »

Expositions individuelles (sélection)

2022 – *Faux Départ*, La Cité internationale des arts, Paris
– CAC Le Creux de l'enfer, Thiers

2018 – *Les conventions ordinaires*, La BF15, Lyon

2017 – *L'ennui régnait au dehors !*, Unité d'habitation Le Corbusier, Firminy

Expositions collectives (sélection)

2021 – Performance, 65ème Salon de Montrouge
– *Comme un parfum d'aventure*, Musée d'art Contemporain de Lyon

2020 – *Stone in focus*, sortie de résidence, DOC, Paris
– *Anatomie du quotidien*, Archipel art contemporain, Maison-Forte de Hautetour, Saint-Gervais-les-Bains
– Sortie de résidence, CAC La Villa du Parc, Annemasse
– Sortie de résidence, La Halle, Pont-en-Royans
– Sortie de résidence, CAC Les Capucins, Embrun
– Portail, DOC, Paris

2019 – *Salon de Montrouge*, 64ème édition, Paris
– *Grande section !*, La Halle des bouchers, Vienne

Bruno Silva

www.dda-ra.org/SILVA

Né en 1986 au Portugal
Vit et travaille à Clermont-Ferrand
s.brunomail@gmail.com



Vue de l'exposition *Half-Park*, In extenso, Clermont-Ferrand, 2021
Photo: © Ludovic Combe

« Un objet abandonné, un objet désuet, un débris, un résidu d'une rencontre. Je m'entoure de formes marquées par le temps qui parlent d'expériences personnelles, de traces d'usages humains.
Marcher et faire image : errer en tant qu'observateur. Je reconstruis ce que je vois, ce que je croise, ce que je trouve.
Je m'approprie pour reformer, pour garder les corps en mouvement, préservant leurs cicatrices, rajoutant sans effacer, comme un geste de ré-affection.
Une forme d'errance persiste dans le dialogue entre les corps, dérivant entre les médiums, suivant leurs flux, et jouant avec la nature des choses. Comme une chorégraphie entre une idée et son image, réelle ou fictionnelle, mon travail circule entre la présence et l'absence, l'apparence et la substance, entre le mouvement et l'attente. »

Bruno Silva, 2018

Expositions individuelles, (sélection)

2021 – *mykiss*, Grotte du Creux de l'enfer, Thiers

2020 – *Skincare*, Bikini, Lyon

2019 – *SMIFF OUT*, Flux Factory, New-York

2018 – *Shower Song*, Off the Rail, Clermont-Ferrand

Expositions collectives, (sélection)

2022 – *Opening Diner*, Violet Artspace, Anvers (Belgique)
– *Sobre o céu não sabemos nada*, Observatoire astronomique Professeur Manuel de Barros, Gaia (Portugal)

2021 – *4 pieds, 4 mains*, Les Ateliers, Clermont-Ferrand
– *ANUÁRIO 20*, Espace Ócio, Porto
– *HALF PARK*, avec Tom Castinel, In Extenso, Clermont-Ferrand
– *Intersections*, Off the Rail, Chapelle de l'ancien hôpital général, Clermont-Ferrand

2020 – *Jaune frite un Mardi froid*, Les Ateliers, Clermont-Ferrand

2019 – *DOGS DON'T CRY*, en collaboration avec David Blasco, L'atelier du 7, Clermont-Ferrand

2018 – *Hôtel Cosmos*, exposition dans l'espace public, avec Effervescences Clermont Métropole, Clermont-Ferrand
– *Plastic Beach*, ZZ Studio, Pierre-Bénite

Les Ateliers – La Diode

www.lesateliers.eu

190-194 Boulevard Gustave Flaubert
Clermont-Ferrand
contact@lesateliers.eu



Vue des Ateliers, Clermont-Ferrand

Créée en 2013, l'association Les Ateliers propose des espaces individuels de travail aux artistes, au sein de 3 plateaux fonctionnant sur la mutualisation d'outils, d'idées et de savoir-faire. C'est un lieu d'échange et de rencontres où le croisement des expériences permet de répondre à des préoccupations personnelles autant qu'à des projets collectifs.

L'association Les Ateliers est une structure fondée, incarnée et administrée par et pour des artistes, du territoire et d'ailleurs. Les Ateliers soutient les arts visuels en offrant aux créateurs la possibilité de poursuivre leurs recherches dans des conditions professionnelles de production et d'accrochage.

Installés depuis leur création dans la zone industrielle du Brézet, Le collectif à récemment aménagé dans l'un des bâtiments du site de la DIODE (friche culturelle à Clermont-Ferrand). Trois hangars spécialement réhabilités et mis à disposition par Clermont Auvergne Métropole, avec le soutien de la Région Auvergne-Rhône-Alpes, accueillent une vingtaine d'artistes.

Les Ateliers reçoivent le soutien de Clermont Auvergne Métropole et du ministère de la Culture - DRAC Auvergne-Rhône-Alpes.

Membres du collectif

- Hervé Bréhier
- Marion Chambinaud
- David Blasco
- Audrey Galais
- Sébastien Maloberti
- Anne Marie Rognon
- Bruno Silva
- Marjolaine Turpin

Artistes passagers-ères

- Tom Castinel
- Marie l'Hours
- Julie Kieffer
- Coline Lasbats
- Léa Stella Lalanne
- Zach Mitlas
- Emilie Richelet
- Nino Spanu
- Amélie Sounalet
- Florent Terzaghi

Rencontres /

Artistes rencontré·e·s :

- **A.Stella**
- **Atelier BL119**
- **Franck Chalendar**
- **Roland Cognet**
- **Christelle Franc**
- **Delphine Gigoux-Martin**
- **Maxime Lamarche**
- **Emmanuel Louisgrand**
- **Johann Rivat**
- **Chloé Serre**

Artistes rencontré·e·s à
La Diode :

- **David Blasco**
- **Hervé Bréhier**
- **Tom Castinel**
- **Marion Chambinaud**
- **Audrey Galais**
- **Coline Lasbats**
- **Henrique Loja** (résident
Artistes en résidence)

- **Sébastien Maloberti**
- **Zach Mitlas**
- **Anne Marie Rognon**
- **Bruno Silva**
- **Léa Stella Lalanne**
- **Marjolaine Turpin**

Visites /

- Visite des locaux
d'**Artistes en résidence** et
Les Ateliers, Clermont-Ferrand

– Visite de l'exposition collective *Babareliefs*, **Les Limbes, Saint-Étienne** sur une proposition d'**Akim Pasquet** et **Simon Feydieu**

Avec Guillaume Boulley, Antoine Château, Baptiste Croze, Christopher Daharsh, Charlotte Denamur, Sarah Duby, Simon Feydieu, Sébastien Maloberti, Margot Pietri, Nina Karlin Prinz, Marjolaine Turpin.

– Visite de l'exposition *Le ciel est partout* de **Johann Rivat, Greenhouse, Saint-Étienne**, sur une invitation de **Emmanuel Louisgrand**. En présence de **Martine Dancer** et **Sophie Chappat**.

– Visite de l'exposition *Songe d'une nuit d'été* de **Delphine Gigoux-Martin**, **Musée régional d'Auvergne, Riom**

– Visite de l'exposition collective *Le promontoire du songe*, **Frac Auvergne, Clermont-Ferrand**

Avec Mustapha Azeroual, Léa Beloousovitch, Mireille Blanc, Dirk Braeckman, Claire Chesnier, Raoul De Keyser, Vincent Dulom, Jean-Charles Eustache, Marina Gadonneix, Noémie Goudal, Lukas Hoffmann, Rémy Jacquier, Marc Lathuillière, Jérémy Liron, Sébastien Maloberti, Éric Manigaud, Francis Morandini, Jean-Luc Mylayne, Loïc-Yukito Nakamura, Patrick Neu, Eva Nielsen, Josèfa Ntjam, Anthony Plasse, Sylvain Roche, Hiroshi Sugito, Luc Tuymans, Robert Zandvliet et NASA.

– Visite de l'exposition *Par les temps qui soufflent* de **Tom Castinel, Off the Rail, Clermont-Ferrand**



Partenaires

Le programme inter-régional **Meet-up** est mené par le **Réseau documents d'artistes** avec le soutien du **ministère de la culture - Direction générale de la création artistique**. Le Réseau documents d'artistes est membre du **CIPAC, fédération des professionnels de l'art contemporain** et partenaire du **Centre national des arts plastiques**.

Cette session est organisée par **Documents d'artistes Auvergne-Rhône-Alpes**.

Le Réseau documents d'artistes présente et accompagne le travail de près de 600 artistes.

Fondé en 2011, le Réseau documents d'artistes fédère les associations Documents d'artistes existant en régions Provence-Alpes-Côte d'Azur, Bretagne, Auvergne-Rhône-Alpes, Nouvelle-Aquitaine, Occitanie, La Réunion et Genève (à venir).

www.reseau-dda.org rend compte de leur mobilité et de leur actualité. Le site internet est également un espace de réflexion critique.

PACA – www.documentsdartistes.org

Bretagne – www.ddabretagne.org

Auvergne-Rhône-Alpes – www.dda-ra.org

Nouvelle-Aquitaine – www.dda-nouvelle-aquitaine.org

La Réunion – www.ddalareunion.org

Occitanie – www.ddaoccitanie.org

contacts

Documents d'artistes Auvergne-Rhône-Alpes

Lélia Martin-Lirot

Jade Ronat-Mallié

→ www.dda-ra.org

→ lelia.martin-lirot@dda-ra.org

Réseau documents d'artistes

Iragaille Monnier

→ www.reseau-dda.org

→ iragaille@reseau-dda.org