

RESEAU
DOCUMENTS
D'ARTISTES

MEET UP 5/6 /7 Juillet 2021 RENNES

Artistes

Babeth Rambault – Hoël Duret – Alisson Schmitt –
Hillary Galbreath – Fanny Gicquel – Vincent Michael
Vallet – Morgan Azaroff – Claire Guetta – Christelle
Familiari – Alun Williams – Stefan Tulepo – Francis
Raynaud – Guillaume Pinard – Maxence Chevreau

Invité.e.s

Vanina Andréani, Chargée de la diffusion de la collection, Frac des Pays de la Loire.

Marc Bembekoff, Directeur de La Galerie, centre d'art contemporain de Noisy-le-Sec.

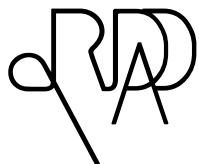
Eric Foucault, Commissaire d'exposition et conseiller en art public.

Léna Peyrard, Commissaire indépendante

Sandrine Wymann, Directrice de La Kunsthalle, centre d'art contemporain d'intérêt national, Mulhouse .

Réseau documents d'artistes
Reseau-dda.org

info@dda.org
Siège social
41, Rue Charles Berthelot
29200 Brest



NOTES

VANINA ANDRÉANI

Chargée de la diffusion de la collection, [Frac des Pays de la Loire](#), Carquefou.

Vanina Andréani a travaillé au Frac Provence-Alpes-Côte d'Azur de 2000 à 2007, où elle a notamment développé un programme radiophonique conçu en étroite collaboration avec les artistes invités. Basée sur des entretiens dans l'atelier, cette émission intitulée Radiogramme (diffusée sur Radio Grenouille) donnait lieu à la création d'un habillage sonore créé spécifiquement pour chaque artiste par le musicien Cyril Secq.

Depuis 2007, elle travaille au Frac des Pays de la Loire et conçoit dans le cadre de la diffusion de la collection, des expositions et des événements sur l'ensemble de ce territoire. Elle s'intéresse particulièrement à la diffusion de la création dans des sites non dévolus à l'art contemporain (CHU, universités, bibliothèques, monuments historiques, etc...).

Présidente de la revue Switch (on Paper) depuis 2019, elle écrit régulièrement des articles sur les expositions et artistes contemporains.

Violoniste formée au conservatoire de Toulon, elle est membre du groupe de musique astrid et collabore sur certains projets avec les musiciens Sylvain Chauveau et Rachel Grimes.

MARC BEMBEKOFF

Directeur de [La Galerie, Centre d'art contemporain de Noisy-le-Sec](#).

Marc Bembekoff est directeur de La Galerie, centre d'art contemporain de Noisy-le-Sec depuis 2019. Il a été auparavant directeur du Centre d'art contemporain La Halle des bouchers à Vienne (2014-2019) où il a développé un programme curatoriale à la fois prospectif et international, curator au Palais de Tokyo (2010-2013), chargé de la programmation d'art contemporain au musée Rodin (2009-2010) ou encore chargé de programmation cinéma au Musée national d'art moderne/Centre Pompidou (1999-2004). Il développe parallèlement une pratique de commissaire indépendant qui l'a notamment amené à être commissaire du Pavillon croate à la Biennale de Venise en 2015 et à co-fonder le collectif curatoriale Le Bureau/. Il a écrit pour différentes publications monographiques et catalogues d'institutions.

ERIC FOUCAULT

Commissaire d'exposition et conseiller en art public.
<https://eternalnetwork.fr/>

Éric Foucault est commissaire d'exposition et conseiller en art public. En 2001, il co-fonde avec l'artiste Sammy Engramer le collectif Groupe Laura dont il sera coordinateur, commissaire et rédacteur pour la revue LAURA. De 2003 à 2008, il participe au comité de programmation du festival Rayons Frais (Tours). En 2008, Éric Foucault devient médiateur du programme Nouveaux commanditaires, initié par la Fondation de France, pour les régions Bretagne, Centre et Pays-de-la-Loire. En 2012, il ouvre un lieu d'expositions, Eternal Gallery à Tours et depuis 2014 il est directeur artistique d'Eternal Network. En 2018, il co-fonde le Collectif Troubles et en 2020 il ouvre une antenne d'Eternal Network à Morlaix, au sein du SE/cW. Que ce soit pour des œuvres en milieu hospitalier, social, éducatif, ou dans l'espace public, Éric Foucault associe art contemporain et vie quotidienne, en travaillant avec les futurs usagers des œuvres. De même, ses expositions s'orientent souvent sur des questions de société (post-colonialisme, genre et sexualité, soin, écologie...). A ce jour, il a été médiateur et producteur d'une quinzaine d'œuvres dans le domaine public et commissaire d'une quarantaine d'expositions.

LÉNA PEYRARD

Commissaire indépendante.
<https://lenapeyrard.com/>

Après avoir rejoint l'équipe du Palais de Tokyo puis celle du Centre Pompidou en tant que programmatrice, j'ai souhaité développer mon activité de commissaire d'exposition indépendante afin de travailler sur des projets d'exposition et d'écriture qui me sont plus intimes.

Mes réflexions curatoriales tendent vers l'exploration de frontières franchissables, de voix qui se croisent, de points de bascule entre différents registres ou pratiques. Ainsi les expositions que j'imagine parlent de porosité, de croisement, de télescopages, de chocs et d'alliances. Il y est question d'écriture poétique au sein de la création vidéo (Paysages Alentour, Centre Pompidou, 2020), du passage du réel vers des fictions qui remettent en cause nos conditions d'existences (Upside Down, DOC!, 2021), de l'évocation du conte merveilleux au sein de pratiques plastiques plurielles (Chemins de Traverse, Espace Voltaire, 2021) ou encore de l'atelier d'artistes vu sous le prisme de la théâtralité (:Tiens, il est neuf heures, ChezKit, 2021-à venir-). A ces réflexions, se mêlent également des mots : ceux que je pose lors de portraits d'artistes ou d'entretiens publiés régulièrement dans différentes revues spécialisées.

SANDRINE WYMAN

Directrice de [La Kunsthalle, centre d'art contemporain](#) d'intérêt national, Mulhouse.

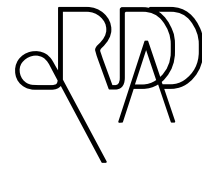
Sandrine Wymann est commissaire d'exposition et dirige depuis 2010 La Kunsthalle Mulhouse, centre d'art contemporain d'intérêt national.

Après des études en Sciences économiques et en Histoire de l'art, elle a été commissaire d'exposition indépendante puis responsable des arts visuels à l'Institut français de Casablanca au Maroc. Elle a conçu, dirigé et coordonné de nombreux programmes d'expositions et de résidence croisées. De 2014 à 2019 elle a présidé Versant Est, le réseau d'art contemporain en Alsace. Depuis 2014 elle est membre du CA d'Atelier Mondial (programme de résidences internationales basé à Bâle, Suisse). Elle est aussi membre du CA du FRAC Lorraine à Metz.

La Kunsthalle Mulhouse, située dans un bâtiment partagé avec l'Université de Haute-Alsace, l'a naturellement menée à développer une pratique curatoriale et une programmation en lien avec la recherche universitaire.



NOTES



NOTES

BABETH RAMBAULT

Vit et travaille à Rennes

ddab.org/fr/Rambault

babeth.rambault@free.fr



Le sourire du sabot, attelle, cause départ, 2019

Sculpture murale avec chapeau de paille, herbe sèche, tasseaux et images imprimées.

Dans le travail de Babeth Rambault l'assemblage, le ré-emploi, les différentes techniques issues du home-made, de la culture des restes façonnent sa vision.

C'est bien sous leur forme la plus abstraite et ambiguë que les situations et les objets apparaissent dans son travail, aggravant parfois davantage leur dimension absurde.

Sirsasana, exposition personnelle, L'endroit édition, Rennes – du 30 juin au 5 septembre 2021.

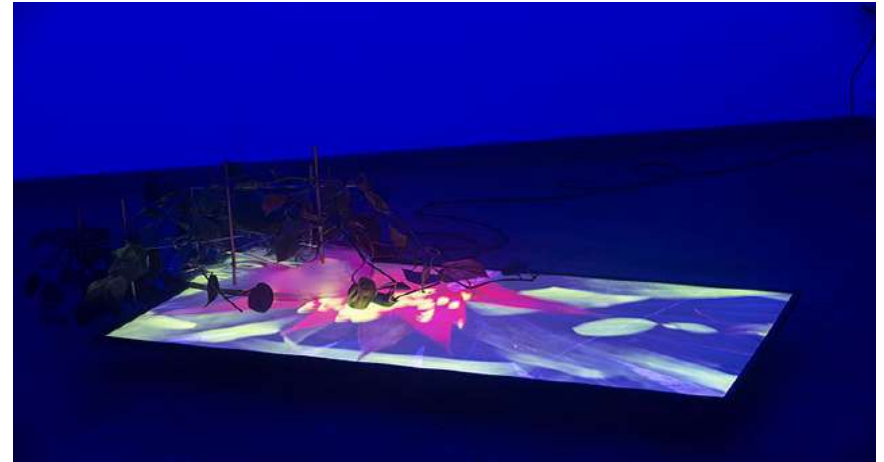
Congère!, exposition collective, commissaires associés Stéphane Bérard et Vanessa Morisset, Solidaire – Paris 10^{ème}, 26 juin 2021.

HOEL DURET

Né en 1988. Vit et travaille à Rennes

ddab.org/fr/Duret

hoel.duret@gmail.com



NFT ph<7 Mirror, 2020

Écran plat 42 pouces, verre soufflé, laiton, plante, vidéo HD 1080p sans son 4'46". Approx 100 x 60 x 50 cm

Hoël Duret écrit les récits picaresques de notre décennie finissante, celle d'une lente et confuse sortie de l'anthropocentrisme. Là, les losers magnifiques ne sont plus uniquement des marginaux ayant décidé par refus des systèmes établis de se placer hors jeu. Ils préfigurent de notre sort à tous, humains diminués et désemparés, engourdis par l'habitude au long cours de conquérir et d'asservir, et désormais propulsés dans un monde à nouveau sauvage. Désormais, l'alternative est la suivante : s'allier avec les autres vivants ou s'étioler lentement avant de disparaître totalement. Dans un monde rendu à l'état de totalité inorganisée, les narrateurs de l'artiste sont tour à tour designer (*La Vie Héroïque de B.S.*, 2013-2015), câble de fibre optique doté de conscience (*UC-98*, 2016-2018), journaliste reporter (*Too Dumb to Fail*, 2018), aventurier peureux (*Life is old there*, 2019) ou tout simplement, comme dans le dernier projet en date, artiste (*Drop Out*, 2020). Autour de l'armature d'un récit mené sur plusieurs chapitres, Hoël Duret vient broser par petites touches un écosystème composé de multiples personnages et de leurs points de vue choraux. L'entreprise est totalisante, presque wagnérienne.

Echos système, exposition collective, commissaire Florent Basiletti, Fondation Manuel Rivera-Ortiz, Arles, juillet 2021.

Refresh, parcours d'art contemporain expérimental et postdigital, commissaire Philippe Riss-Schmidt, Paimpol, septembre 2021.

Territoire extra, parcours d'œuvres dans l'espace public, Gouesnou, sept 2021.

OUTTA LUCK, exposition personnelle, NEW GALERIE, Paris, novembre 2021

Exposition collective, commissaire Loïc Le Gall, HUA International galerie, Beijing, Chine, novembre 2021

FRAC BRETAGNE
www.fracbretagne.fr

MAUVE ZONE PRIX FRAC BRETAGNE – ART NORAC

Corentin Canesson, Hilary Galbreath, Camille Girard & Paul Brunet,
Samir Mougas, Alisson Schmitt, Anaïs Touchot
Commissaire: Elsa Vettier

Lancé en 2020, le Prix du Frac Bretagne – Art Norac est un dispositif de soutien au développement professionnel international des artistes vivant et travaillant en Bretagne porté par le Frac Bretagne grâce au soutien d'Art Norac, association pour le mécénat du groupe Norac. L'ambition de ce Prix est d'accompagner des créateurs de la scène artistique régionale vers une expérience à l'international afin de favoriser la professionnalisation de leur parcours hors de nos frontières. Le Visual Arts Center d'Austin aux Etats-Unis est associé au programme et accueillera en 2022 l'artiste lauréat pour produire une exposition personnelle dans ses murs. Du 12 février au 19 septembre 2021, au Frac Bretagne, Rennes, l'exposition *Mauve Zone* présente le travail des artistes finalistes.

Visite en présence de Hilary Galbreath et Alisson Schmitt.



CORENTIN CANESSON
Né en 1988.
Vit et travaille entre Brest et Paris.



SAMIR MOUGAS
Né en 1980.
Vit et travaille entre Rennes et Paris.
ddab.org/fr/Mougas
[Portrait filmé](#)



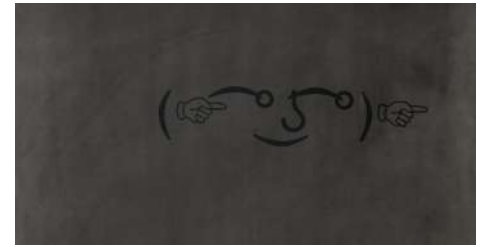
HILARY GALBREATH
Née en 1989. Vit et travaille à Rennes.



ANAÏS TOUCHOT
Née en 1987. Vit et travaille à Brest.
ddab.org/fr/Touchot
[Portrait filmé](#)



ALISSON SCHIMTT
Née en 1992.
Vit et travaille à Rennes.
base.ddab.org/alisson-schmitt
[Portrait filmé](#)



CAMILLE GIRARD ET PAUL BRUNET
Née en 1985 et en 1980.
Vivent et travaillent à Quimper.
[ddab.org/fr/Camille GIRARD et Paul BRUNET](http://ddab.org/fr/Camille_GIRARD_et_Paul_BRUNET)
[Portrait filmé](#)

GO GHOST FRANCESCO FINIZIO

ddab.org/fr/Finizio

À travers une esthétique « fait-main » et une approche spontanée pleine d'humour et d'ironie, Francesco Finizio développe une pratique basée sur l'observation d'incidents et de phénomènes qui interrogent autant les notions de transaction et de valeur, que de signification de nos constructions culturelles. Ses installations sont à la fois des modèles et des événements. Ainsi la représentation d'espaces planifiés pour des activités commerciales, pour l'habitat, l'exposition, la construction, l'archivage ou encore le travail, ont un aspect programmatique qui permet de spéculer activement sur les usages, les statuts et les sentiments que ces espaces cultivent.



Go ghost – Francesco Finizio, Vue de l'exposition au Frac Bretagne.

FANNY GICQUEL

Née en 1992. Vit et travaille à Rennes
base.ddab.org/fanny-gicquel
 fanny_gicquel@outlook.fr

Fanny Gicquel est diplômée de l'EESAB Rennes en 2018, son travail a depuis été présenté en exposition personnelle au Centre d'art Contemporain Passerelle (Brest), The left right Place (Reims), à la galerie Hua international (Berlin). Elle a récemment participé aux expositions collective, Art Souterrain ; (Montreal), Nanjing International Art Fair (Chine), le 10e Prix de la Jeune Création de Saint-Rémy et Hostcall (Nantes). Récemment, elle termine la résidence Tempête (Finis-Terrae) et participera durant l'été au programme de recherche "Le rayon vert" initié par le commissaire Henri Guetta ainsi qu'au festival de performance Ausuferrn à Berlin. Elle élabore des situations sculpturales et performatives qui se situent à la jonction entre le rituel, la performance et le processus artistique afin d'interroger nos modes de relation et de communication. En parallèle de sa pratique plastique, elle est membre fondateur des associations Transitoire et Comico qui ont pour point commun de promouvoir la jeune création contemporaine.

VINCENT-MICHAEL VALLET

Né en 1987. Vit et travaille à Rennes
base.ddab.org/vincent-michael-vallet
 vmmallet@me.com

Né en 1987 à la Seyne-sur-Mer, Vincent-Michaël Vallet est diplômé des beaux-arts de Rennes en 2017. Son travail plastique questionne le passage de l'image au volume. Le croquis comme commencement et fin de la sculpture offre des formes à l'aspect fragile et précaire. Elles ont en commun la représentation du corps humain à travers l'imaginaire du grotesque. En parallèle de sa pratique, l'artiste a développé un travail curatoriale notamment à travers l'ouverture d'un lieu d'exposition à Rennes, le 4 étage (le4etage.tumblr.com) et la création de l'association palette (palette-palette.com) spécialisée dans l'édition textile et l'art contemporain qui - à travers de véritables expositions à porter - promeut de manière originale le travail des artistes.

**MORGAN AZAROFF**

Né en 1993. Vit et travaille à Rennes
base.ddab.org/morgan-azaroff
 offffffzzzzz@gmail.com

Morgan Azaroff est né le 5 juin 1993. Diplômé en 2017 de l'EESAB, il vit et travaille à Rennes. Magicien, chanteur, conférencier... Il oscille entre des modes de présentation scéniques. Constamment à la recherche d'un double fantasmé, le rapport qu'il entretient avec lui, mais aussi avec son public témoigne d'une fragilité qui est déterminante dans le déroulement des performances. Il donne à ses objets qui l'accompagnent, une dimension vivante, presque anthropomorphe, qui s'en vont, une fois la performance finie.

**CLAIRE GUETTA**

Née en 1993. Vit et travaille à Rennes
base.ddab.org/claire-guetta
 klr.guetta@gmail.com

Née le 26 avril 1993, Claire Guetta est une artiste plasticienne diplômée de l'EESAB et installée à Rennes. Puisant dans une esthétique populaire, sa pratique, entre image et volume aborde des questionnements liés aux relations entre monde fantasmagorique et réalité. Par ce biais, souvent drôle, elle soulève des questions liées à l'identité, au mythe de la virilité et à la culture Queer.

**MAXENCE CHEVREAU**

Né en 1995.
 Vit et travaille entre Paris et Douarnenez
base.ddab.org/maxence-chevreau
 chevreau.maxence@gmail.com

Par la sculpture, le dessin, ou les collections d'images, je capte des formes par focus, comme des détails. Je construis des groupes de sculptures par série ou séquence, comme des digressions successives. Ces groupes composent un langage sur un mode musical avec ses variations, ses rythmes, ses propres niveaux d'incertitude, ses redondances. Les liens et les glissements entrelacent des contextes éloignés, du cartoon, de l'archéologie, du domestique, du design, de la nature morte comme une façon d'y projeter des préoccupations sculpturales de pesanteur et d'équilibre. Les sculptures se prolongent (ou se poursuivent) et évoquent la possibilité d'une lecture dans un langage inconnue, faite de mouvements, de rebonds et de fuites successives.



CHRISTELLE FAMILIARI

Née en 1972. Vit et travaille à Rennes

ddab.org/fr/Familiari

contact@christellefamiliari.com



Vue de l'exposition **Plantes épiphytes en modèle**, Les tanneries centre d'art contemporain, 2019
Grès cuit à haute température, dimensions variables.
Photo : Aurélien Mole, © Christelle Familiari - Adagp

Christelle Familiari, née en 1972, s'attache à une exploration de la matière et aux relations entre l'oeuvre et le monde extérieur, souvent par le biais d'une sensualité propre aux matériaux. Ces sculptures/ installations agissent comme des interfaces entre les personnes, comme un geste de générosité vers l'autre. Depuis quelques années, elle collabore avec des artisans ou des industriels pour détourner des techniques et réaliser des productions oscillant entre la sculpture, le bijou et le design. Les œuvres de Christelle Familiari figurent dans de nombreuses collections publiques et privées.

Les 1 % artistiques lui permettent depuis quelques années, d'envisager la conception de son travail autrement comme pour *Un souffle miroir* à l'Université de Strasbourg, le *Cardo*, *Paréidolie*, *le regard des choses* à la Maison des Sciences de l'Homme en Bretagne (inauguration début octobre 2021), et *S'habiller du lieu, habiller le lieu*, au collège de Bretenoux (production courant 2022). Elle réalise actuellement *Le geste de deuil*, projet des Nouveaux commanditaires soutenu par Eternal Network, La Fondation de France et la Fondation des artistes.

MINOTERIE 21

Moulin de Guéveneux 56220 Peillac

minoterie21@gmail.com

[minoterie21.tumblr.com](https://www.tumblr.com/minoterie21)



Les "sculptures praticables" de (gauche à droite) John Bjerklie, Patrice Lesteven et Roland Cognet.

Minoterie21 a été créée en 2010 au Moulin de Guéveneux avec la mission d'accueillir et de soutenir des projets d'art contemporain en favorisant les recherches des artistes plasticiens en zone rurale. L'association s'appuie sur son réseau afin de proposer la venue ou la création d'œuvres d'art de qualité en facilitant la rencontre entre les œuvres, les artistes et les différents publics. Minoterie21 se met au service des artistes et ceci en lien avec la communauté, en mettant l'accent sur l'art en train de s'inventer. Par exemple, depuis sa création, quatre abris d'artistes, ou « sculptures praticables » en constante évolution, constituent un point focal sur le site de l'association. Ces structures sont le travail de John Bjerklie (États-Unis), Roland Cognet (France), Ye-eun Min (Corée du Sud), et Patrice Lesteven (France). Minoterie21 priorise son soutien à la recherche, l'expérimentation et la production artistique tout en s'associant avec la commune de Peillac pour promouvoir la sensibilisation à l'art contemporain sur le territoire. eternal Network, La Fondation de France et la Fondation des artistes.

Minoterie21 est soutenue par la DRAC Bretagne, le Conseil régional de Bretagne, le Conseil départemental du Morbihan, le Fonds pour le développement de la vie associative, l'Agglomération de Redon et la Commune de Peillac. En 2021 certains projets de Minoterie21 sont menés en collaboration avec le Frac Bretagne et bénéficient de partenariats avec le Bon Accueil – lieu d'arts sonores à Rennes et le gîte Le Répit de l'Oust à Peillac.

Minoterie21 est membre du réseau Art contemporain en Bretagne.

De juillet à septembre ouvert du mardi au dimanche de 14h à 18h et sur rendez-vous, et le reste de l'année sur rendez-vous

ALUN WILLIAMS

Né en 1961. Vit et travaille entre New-York et Peillac

Dossier sur ddab en cours de réalisation
alun@parkersbox.com



Lighthouse #13, 2019
Encre et aquarelle sur papier
21 x 13,5 cm

Alun Williams expose ses peintures pour la première fois à l'Université de Manchester en 1979, puis part la même année étudier la peinture à l'École d'Art de l'Université du Pays de Galles. Il bénéficie d'une bourse d'études à l'étranger et commence sa longue relation avec la France en intégrant en 1981-82 l'École Nationale des Beaux Arts de Bourges. Il termine ses études au Pays de Galles, fait une exposition personnelle à la Galerie Medamothi à Montpellier, puis poursuit ses études à l'École d'Art de Blackheath à Londres, avant de commencer un post-diplôme au Goldsmiths' College (1985-87). À cette époque, il expose notamment chez Maureen Paley (Interim Art) à Londres, ainsi que dans les musées de Stoke-on-Trent et Peterborough (Royaume-Uni). À la suite d'une résidence en lien avec l'École des Beaux-Arts de Nîmes, il y présente une exposition personnelle, qui sera suivie d'autres expositions dans différents lieux et galeries à Londres.

En 1992, il fonde avec Isabelle Viallat l'Association La Vigie à Nîmes. En 1993, il rejoint le bureau de direction de l'Association Triangle à New York. En 1995, il crée, avec Claire Lesteven et Bernard Plasse, l'Association Triangle France à Marseille, et travaille à La Friche Belle de Mai. À partir de 1998, il s'installe à New York, qui devient sa base principale, et en 2000, il fonde la Parker's Box, dans le quartier des galeries gérées par des artistes à Brooklyn.

THE NEVER ENDING STORY, exposition collective, Le SHED, centre d'art contemporain de Normandie, Maromme, commissaire Bruno Peinado, du 18 /09 au 14/11/21.

Landscape of the Gods, exposition collective, Cross Lane Projects, Kendal, Royaume-Uni, commissaire Rebecca Scott, exposition reportée, nouvelles dates à annoncer.

The Body in Question, exposition collective, The Painting Center, New York, commissaires Ophir Agassi et Karen Wilkin, exposition reportée, nouvelles dates à annoncer.

Luxemburg Art Week, 2021, du 12/11 au 14/11/21, avec la galerie Anne Barrault.

STÉFAN TULÉPO

Né en 1989. Vit et travaille entre Bruxelles et Locronan

ddab.org/fr/TULEPO
s.tulepo@gmail.com



Grattage 22 (série Grattage), 2021
Porte en bois composite gravé,
200 x 75 x 4 cm
Pièce unique

Gratter la poussière pour faire apparaître des figures, tailler des blocs de pierre dont émergent des formes d'objets identifiables, graver des objets de motifs divers, sillonner le paysage en quête de trésors ordinaires... Qu'ils consistent à intervenir de manière plus ou moins perceptible et expérimentale sur une variété de surfaces et matières préexistantes ou à exposer un objet ready made, les gestes de Stéfan Tulépo produisent et révèlent des combinaisons et des correspondances — entre images, objets, formes, matériaux, êtres, lieux, territoires, temps, etc. — qui apparaissent comme autant de mises en relation pouvant intégrer des considérations tant esthétiques et culturelles que sociales et politiques. Inventeur du quotidien, flâneur, joueur, (r)assembleur et doux rêveur, il (re)compose à partir de l'existant et crée, par des moyens simples, de nouvelles manières de voir et d'être au monde, autrement, en lien avec ce(ux) qui nous entoure(nt).

Parquet flottant, exposition personnelle, Galerie Dohyang Lee, Paris, jusqu'au 24/07/21j.

Exposition personnelle, Chapelle de la congrégation à Peillac, du 7/08 au 30/09/21.

Exposition collective, Streetview Anderlecht, Bruxelles, du 20/09 au 30/10/21.

Something Beautiful, exposition collective, à la Vallée, Bruxelles, du 25 au 7 novembre 2021.

FRANCIS RAYNAUD

Né en 1984. Vit et travaille à Rennes

ddab.org/fr/Raynaud

francisraynaud@yahoo.fr



Suprématie totale de la création, 2021

Techniques mixtes

Beaucoup de choses m'intéressent, on pourrait presque parler de lubies. La nourriture, le vin, la littérature mais aussi les faux objets, les bars en zinc, Roland Barthes, Mike Kelley et Rosemarie Trockel. Pour ce qui est de mon travail, c'est un peu tout cela à la fois. Il y a des pieds beurrés, du vin qui sort des murs et des magiciens. J'ai une pratique de la sculpture qui déborde souvent sur d'autres médiums. Au début, il y a des choses informes ou indéterminées, des cailloux, des îles, des images. J'essaie de leur donner un contenu, une idée que je retrouve souvent dans les romans que je lis. Dans une de mes dernières productions, un film muet intitulé "des avions dans la tête", des plans filmés de mon atelier et des tours de magie se succèdent alternativement. Le texte qui accompagne les images représente la pensée de l'atelier. L'atelier se demande si les œuvres sans public sont vraiment des œuvres d'art et si les tours de magie sans public sont vraiment magiques.

Soclothymie, duo avec John Cornu, Quinconce Galerie, Monfort-sur-meau, 29/05 - 30/06 2021.

Tell me, Musée des Beaux-arts de Rennes, 16/10/21.

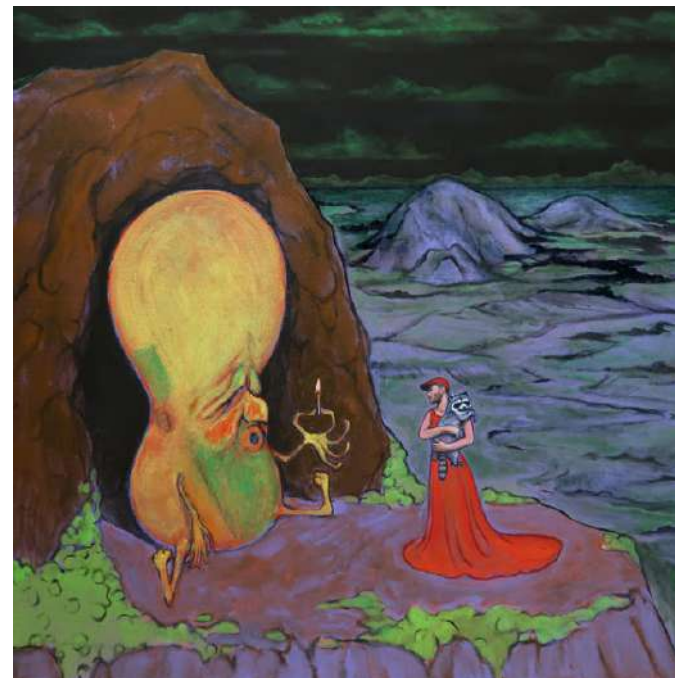
Huis clos, exposition collective, DBKA project, Brussels, 8/07- 3/10 2021.

GUILLAUME PINARD

Né en 1971. Vit et travaille à Rennes

ddab.org/fr/Pinard

guillaume.pinard@free.fr



La rencontre du sage Crâne d'oeuf aux confins de la Raccoon Academy, 2020

acrylique sur toile, 80 x 80 cm

Guillaume Pinard trouve dans une pratique polymorphe la possibilité de créer des variations d'échelle et de temporalité. Certaines réalisations réclament de la lenteur : la reprise de tableaux classiques dans des dessins muraux monumentaux, d'autres exigent une pulsion exaltée, compulsive, une réalisation au poing : les peintures au format de poche. L'ensemble organise un voyage à travers la peinture et les images dans un convoi d'associations, de liens et de signes.

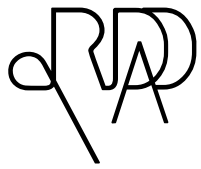
Envisager, Telmah art contemporain, exposition collective, Rouen 05/06- 08/08/21.

Le voyageur, l'obstacle, la grâce, exposition collective, centre d'art de Briançon avec des œuvres de la collection de frac paca. Commissaire : Akim Pasquet 02/07/21 au 17/10/21.

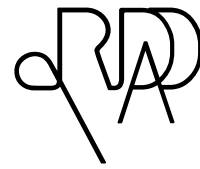
Empire et royaume, l'exposition organisé par Moly Sabata. Commissaire : Joël Riff, une invitation d'Art-O-Rama du 27 au 29 août 2021.

La rue des mésanges, exposition personnelle, Galerie Anne Barrault, Paris 16/10 au 28/11/21.

Pour salir le perron, exposition personnelle, Telmah art contemporain, Rouen A partir du 17/10.



NOTES



NOTES

PROGRAMME

Lundi 5/07/21

09h00 : accueil café à l'Hôtel Le Bretagne

09h30 – 11h00 : Rencontre avec **Babeth Rambault** à Lendroit édition, Présentation de l'Endroit édition par Angélique Lecaille.

11h30–12h30 : Rencontre avec **Hoël Duret**.

Déjeuner

14h30–18h00 : Frac Bretagne

● Visite des expositions *GO GHOST* de Francesco Finizio et *(NO)Time* de Renate Lorenz et Pauline Boudry par Etienne Bernard, directeur du Frac Bretagne.

● Visite de l'exposition *Mauve zone* – Prix Frac Bretagne – Art Norac Rencontre avec **Alisson Schmitt** et **Hilary Galbreath**.

● 17h00–18h00 Rencontre avec **Fanny Gicquel** et **Vincent–Michael Vallet** ([BASE](#))

Mardi 6/07/21

09h00–10h00 : Rencontre avec **Morgan Azaroff** et **Claire Guetta** ([BASE](#)),

10h30–11h30 : Rencontre avec **Christelle Familiari**.

Déjeuner

14h00–17h00 : La Minoterie 21 à Peillac.

● Rencontre avec **Alun Williams**

● Rencontre avec **Stéfan Tulépo**

● Rencontre avec **Claire Lesteven** et **Patrice Lesteven**, artistes fondateurs de la Minoterie 21

Mercredi 7/07

9h30–10h30 : Rencontre avec **Francis Raynaud**

11h–12h30 : Rencontre avec **Guillaume Pinard**

déjeuner

14h15–15h00 : Rencontre avec **Maxence Chevreau** au Frac Bretagne.

>> visite libre des expositions

Pour information, dans l'exposition *La couleur crue*, Musée des Beaux-arts, productions d'artistes du fonds documentaire:
Flora Moscovici et Vincent Malassis.

Le programme inter-régional Meet-up est mené par le Réseau Documents d'artistes avec le soutien du Ministère de la Culture – Direction générale de la création artistique.

Cette session est co-organisée par Documents d'artistes Bretagne.

LE RÉSEAU DOCUMENTS D'ARTISTES PRÉSENTE ET ACCOMPAGNE LE TRAVAIL DE 500 ARTISTES.

Fondé en 2011, le Réseau documents d'artistes fédère les associations Documents d'artistes existant en région Provence-Alpes-Côte d'Azur, Bretagne, Auvergne-Rhône-Alpes, Nouvelle-Aquitaine, Occitanie et La Réunion.

reseau-ddab.org rend compte de leur mobilité et de leur actualité. Le site internet est également un espace de réflexion critique.

PACA – www.documentsdartistes.org

Bretagne – www.ddab.org

Auvergne-Rhône-Alpes – www.dda-ra.org

Nouvelle Aquitaine – www.dda-aquitaine.org

Occitanie – dda.occitanie@gmail.com

La Réunion – contact@ddalareunion.org



CONTACTS

Documents d'artistes Bretagne
Christine Finizio 06 30 34 54 77

www.ddab.org

Réseau Documents d'artistes
Claire Henry 06 59 37 44 41

www.reseau-dda.org