

RESEAU
DOCUMENTS
D'ARTISTES

6 – 8 octobre 2020

Lyon

meet-up

studio visits for curators

Invité.e.s

- Lilian Froger (chargé de collections, Musée d'art et d'archéologie d'Aurillac)
- Stefania Meazza (directrice de DDA Occitanie, Toulouse)
- David Moinard (directeur artistique *le Partage des eaux* et *Sur le sentier des lauzes* et médiateur du programme Nouveaux commanditaires, Ardèche)
- Alessandra Prandin (directrice du centre d'art Le CAP Saint-Fons)
- Yves Robert (directeur délégué de la Biennale de Lyon)
- Paul de Sorbier (directeur de La Maison Salvan, Labège)

Artistes

- Jan Kopp
- Frédéric Houvert
- Simon Feydieu
- Lise Roussel
- Laurence Cathala
- Jérémy Liron
- Frédéric Khodja
- Sylvie Sauvageon
- Fabienne Ballandras
- Mengzhi Zheng
- Guillaume Perez
- Amandine Mohamed-Delaporte
- Bruno Silva
- Bertrand Stofleth
- Jesús Alberto Benítez
- Bertrand Grosol

www.reseau-dda.org

info@reseau-dda.org

–
Siège social
41, rue Charles Berthelot
29200 Brest

Lilian Froger

Chargé de collections, Musée d'art et d'archéologie d'Aurillac

Lilian Froger est chargé des collections de photographie contemporaine au Musée d'art et d'archéologie d'Aurillac, où il développe un programme d'expositions consacrées à la création contemporaine. Ses recherches portent sur la photographie japonaise des années 1950 à nos jours et interrogent les relations et points de contact entre photographie, édition et exposition. Il a reçu en 2017 une bourse de soutien à la recherche en théorie et critique d'art du Cnap pour un projet sur l'exposition de la photographie japonaise dans les années 1970. Il est l'auteur de textes critiques parus dans *esse arts + opinions*, *O2*, *Critique d'art*, *IMA* et *Marges*, qui s'intéressent au rôle de la fiction dans le champ de l'art contemporain et du design, ainsi qu'à l'implication nécessaire du spectateur, du lecteur ou de l'utilisateur dans l'activation des objets et dans la compréhension des images.

Stefania Meazza

Directrice de DDA Occitanie, Toulouse

Stefania Meazza, née à Milan (Italie) en 1980, est historienne de l'art, enseignante à l'Institut supérieur des Arts de Toulouse et directrice de Documents d'artistes Occitanie. Elle a travaillé en tant que coordinatrice des formations au BBB centre d'art et a collaboré, en tant que co-commissaire, avec Catherine Macchi et l'Atelier Soardi à Nice et avec le BBB centre d'art, la Chapelle St Jacques et la Maison des Arts Claude et Georges Pompidou pour le projet *Piano-Alto*, résidences croisées entre France et Italie.

David Moinard

Directeur artistique *le Partage des eaux et Sur le sentier des Lauzes en Ardèche* et médiateur du programme Nouveaux commanditaires

Après avoir longtemps travaillé à Nantes, notamment en tant que responsable de la programmation artistique d'*Estuaire Nantes* <> *Saint-Nazaire*, collection unique en son genre d'œuvres d'art *in situ* en plein air, David Moinard crée Atelier Delta, agence d'ingénierie culturelle spécialisée dans la conception et la mise en œuvre de projets artistiques liés à des territoires et des géographies particulières. C'est ainsi qu'il a conçu *le Partage des eaux*, parcours artistique dans les Monts d'Ardèche, dont il assume toujours la direction artistique.

David Moinard est également commissaire d'expositions. Membre de 2011 à 2019 du comité d'orientation artistique du Palais de Tokyo à Paris, il est depuis septembre 2018 médiateur agréé du programme Nouveaux commanditaires de la Fondation de France pour la région Auvergne-Rhône-Alpes. Il est enfin médiateur/directeur artistique de l'association *Sur le sentier des Lauzes*, lieu de recherche et de création artistiques sur le paysage, en Ardèche méridionale.

Alessandra Prandin

Directrice Directrice de LE CAP - Centre d'arts plastiques de Saint-Fons

Alessandra Prandin est commissaire d'exposition et directrice du Centre d'art de Saint-Fons. Depuis 2017, elle est en charge du développement d'un programme de résidence et de création hors les murs, pour La Criée Centre d'Art (Rennes) et Passerelle (Brest). Elle a collaboré avec de nombreux artistes à des projets d'exposition ou d'édition, en France et à l'étranger. Directrice artistique pour Iris Foundation à Saint Petersburg (2013), elle a également fait partie de l'équipe curatoriale du programme public autour de l'exposition *Dora Garcia/Alexandra Kollontai* à Tensta Konsthall (Stockholm).

Yves Robert

Directeur délégué de la Biennale de Lyon

Après avoir assuré la direction du Centre national des arts plastiques à Paris de 2015 à 2019, Yves Robert est aujourd'hui directeur délégué de la Biennale de Lyon. Auparavant, il a notamment été administrateur du Magasin - Centre national d'art contemporain de Grenoble, secrétaire général du Nouveau Musée - Institut d'art contemporain de Villeurbanne et directeur artistique du château des Adhémar à Montélimar. Yves Robert a également dirigé successivement les écoles supérieures d'art de Valence (ESAD), Lyon (ENSBA), Nice (Villa Arson) et Toulouse (ISDAT).

Paul de Sorbier

Directeur de La Maison Salvan, Espace dédié à la création contemporaine, Labège

Paul de Sorbier, au travers du projet de la Maison Salvan dont il est responsable, accompagne des artistes en résidence, construit avec eux des expositions et aborde régulièrement le domaine de l'édition.

Jan Kopp

www.dda-ra.org/KOPP

Né en 1970 à Frankfurt

Vit et travaille à Lyon

Représenté par la Galerie Laurence Bernard, Genève
koppjan@gmail.com



Les yeux de la Sueille, 2020

Intervention dans l'espace public, miroirs incrustés dans des rochers, grandes pierres, troncs d'arbres morts, murs en pierre sèche. En collaboration avec l'association *Sur le sentier des Lauzes*. Hameau de La Coste / Saint-Mélany, Ardèche
Photo : © Sur le sentier des Lauzes

« Jan Kopp est un artiste protéiforme. Vidéaste, dessinateur, sculpteur, il réalise des installations et fait des performances... et on l'a vu donner des conférences, imaginer des scénographies et enseigner la danse. Attentif aux qualités plastiques et visuelles, il réalise des œuvres composites et poétiques qui induisent une perception active du temps et de l'espace. Quel que soit leur univers esthétique, ses réalisations tendent avant tout à rendre sensibles des possibles du positionnement individuel : elles suggèrent des appropriations de l'espace, suscitent un usage particulier des objets, invitent au mouvement, déplacent le regard, proposent l'invention d'une nouvelle langue... Elles questionnent l'espace public, le lieu commun (au sens propre du terme) et « l'être ensemble ». Ce sont autant d'expériences qui mettent en jeu la circulation et l'échange de la parole, l'éphémère d'une présence physique à la fois unique et commune, l'existence d'une communauté. »

Olivier Grasser, extrait du texte *Ungebautes*

Catalogue de l'exposition *La courbe de la ritournelle*, Abbaye de Maubuisson, site d'art contemporain du Conseil départemental du Val-d'Oise, Saint-Ouen-l'Aumône, Éditions Filigranes, Paris, 2012

Expositions individuelles (sélection)

2019 – *Géologies*, Musée des Vans, Les Vans

2018 – *La Patience du Tapajos*, Fondation Bullukian, Lyon

2017 – *Capitals*, Galerie Laurence Bernard, Genève
– *Jan Kopp*, Moulins de Paillard, Ponce-sur-le-Loir

2016 – *Gespenster*, Galerie Eva Meyer, Paris

2015 – *Constellations ordinaires #4*, Galerie Laurence Bernard, Genève
– *Constellations ordinaires #5*, Institut supérieur des arts de Toulouse
– *Soulever le Monde*, Galerie des Enfants, Centre Georges Pompidou, Paris

2014 – *A 2000 m d'ici*, Galerie des Enfants, Centre George Pompidou, Paris
– *Constellations ordinaires #3*, Galerie Eva Meyer, Paris
– *Constellations ordinaires #3*, Galerie Marion und Eva Meyer, Francfort

2013 – *Un Grand Ensemble*, La Criée Centre d'Art Contemporain, Rennes

Expositions collectives (sélection)

2020 – *10 ans de Documents d'artistes Auvergne-Rhône-Alpes*, MLIS, Villeurbanne
– *Petit Programme*, La Kunsthalle, Mulhouse
– *"Time to leave the capsule... if you dare"*, CEAAC, Strasbourg

2019-2020 – *Chronique du Trouble* : Solos, Galerie Les Filles du Calvaire, Paris

2019 – *Le réel est une fiction, seule la fiction est réelle*, Abbaye Saint André, Centre d'art contemporain, Meymac

2018 – *Beehive, The honeybee as a source of artistic inspiration*, Kunsthau Baselland, Basel
– *Mon Nord est ton Sud*, La Kunsthalle, Mulhouse
– *Suspended Spaces - Retour de Fordlandia, Les Jours de Pleine Lune #15*, La Tôlerie, Clermont-Ferrand
– *Suspended Spaces - Une expérience collective*, BPS22, Musée d'art de la province de Hainaut, Charleroi

Frédéric Houvert

www.dda-ra.org/HOUVERT

Né en 1980 à Toulon
Vit et travaille à Lyon
frederic.houvert@gmail.com



Vue d'atelier, La Mezz, Pierre-Bénite, 2014
Technique mixte sur toile

« Si Frédéric Houvert choisit des référents végétaux, c'est qu'il trouve là autant un prétexte pour peindre qu'une réserve de formes. Certes, ses tableaux admettent le plus souvent un présupposé figuratif, dont ils tirent une efficacité visuelle, un élan. Le motif répété de la feuille autorise ainsi la courbe, le chevauchement, les volutes, soit autant d'aspects que l'on pourrait rapprocher du baroque tel que l'appréhende Gilles Deleuze - *le baroque du mouvement, des interstices, des perspectives démultipliées plutôt qu'organisées à partir d'un centre, du rapport entre intérieur et extérieur et de l'inversion de ce rapport.* [...] »

Ces pochoirs - une médiation entre la toile et le geste -, Houvert les a reproduits en porcelaine. Ce qui n'était qu'un outil d'un processus pictural est alors transposé dans le domaine de la sculpture, même si le contour des formes obtenues et l'épaisseur réduite de la porcelaine renvoient également au dessin (voire au dessinateur devant sa feuille). »

Extrait de *Les feuilles, le mur, l'élan et la retenue*

L'art de Frédéric Houvert, entre désidéologisation et réenchantement,
texte de Pierre Tillet, 2015

Pour l'exposition *Fraga*, Frédéric Houvert et Simon Collet, Angle,
Saint-Paul-Trois-Châteaux

Expositions individuelles (sélection)

2020 - *Handcraft trails and roadside flowers*, sur un papier peint de Marc Camille Chaimowicz, Bikini, Lyon
- *Ronce*, La centrale

2018 - Centre d'art Le Manoir de Mouthier-Haute-Pierre
- *Anthurium*, La Serre, Saint-Étienne
- *Herbe aux Perruches (Asclepias Syriaca)*, Ateliers Vortex, Dijon
- *Neuf kilomètres #2*, restitution de résidence, Moly-Sabata, Sablons

2015 - *Peintures*, Hôtel Burzhus, Vaison la Romaine

Expositions collectives (sélection)

2020 - *10 ans de Documents d'artistes Auvergne-Rhône-Alpes*, MLIS, Villeurbanne

2019 - Ouverture de l'appartement-galerie Peut-être, Villefranche-sur-Saône
- *La fleur d'une mouche d'un tableau à sa chaise*, œuvre de Sylvain Azam, avec une teinte de Frédéric Houvert, Bikini, Lyon
- *Sillon*, Itinéraire-Art-Drôme, Parcours d'expositions dans la Drôme
- *Tiers*, ZZ studio, Pierre Bénite - en Résonance avec la Biennale de Lyon

2018 - *Coup Double*, Simon Feydieu & Frédéric Houvert, VAV, Villeurbanne
- *Novembre à Vitry*, Exposition des artistes sélectionnés pour le Prix international de peinture de Vitry-sur-Seine, Galerie Municipale Jean-Collet, Vitry-Sur-Seine
- *Surface/Volume*, La villa Balthazar, Valence

2017 - *Les Tournesols*, Frédéric Houvert invite Daniel Mato, Laurent Proux et Fabio Viscogliosi, Néon, Lyon
- *Peinture, couture et mixture*, L'attrape-couleurs, Lyon
- *Tanglang Quan par un temps de neige*, ZZ Studio, Pierre-Bénite
- *Une jeune fille dans un champ de maïs*, œuvre de Simon Rayssac, avec la proposition « Jaune Mondrian », teinte de Frédéric Houvert, Bikini, Lyon

Simon Feydieu

www.dda-ra.org/FEYDIEU

Né en 1984 à Pessac
Vit et travaille à Lyon
simonfeydieu@yahoo.fr



Bikini, 2019
Peinture à l'huile sur bâche tissée translucide, coquilles d'huîtres, chewing-gum, décalcomanies, 3 x 2 m
Photo : © Claire Rolland

« En tant que sculpteur, je prends comme postulat que l'architecture préexiste à l'œuvre. Ainsi mes sculptures reposent sur des protocoles de fabrication qui s'adaptent aux particularités de l'espace qu'elles investissent. Dans une affiliation à un art pauvre, plantes, fruits, objets trouvés, œuvres empruntées, viennent interagir avec des matières premières. Ces éléments me permettent de rendre visible l'élaboration de l'œuvre. »

L'architectonique et la chimie du bâtiment rencontrent des pratiques domestiques (jardinage, cuisine, couture, animalerie). C'est tout le prisme de l'habitat, du gros-œuvre à la décoration, que je convoque en associant des techniques appartenant à des corps de métiers distincts.

J'emprunte également dans mes collages des œuvres d'artistes de ma génération comme autant de collections éphémères, me refusant une iconographie propre, restant dans l'optique de travailler sur des associations et des agencements éphémères. »

Extrait de *Avant Propos*, texte de Simon Feydieu, 2014

Expositions individuelles et duos (sélection)

2019 - *Résidence secondaire*, avec Nathan Lopez, Hors-Les-Murs, Marseille
- *Rideaux hippodamiens*, Off the Rail et Home Alone, Clermont-Ferrand
- *Saison 5*, dans le cadre de la 11ème Biennale Internationale Design, La Serre, Saint-Étienne
- *Waze Boogie Woogie*, Gr_und, Berlin, Allemagne

2018 - *Apostolique*, avec Pierre Labat, OÙ lieu d'exposition pour l'art actuel, Marseille
- *Faraday's*, Kunstgebäude, Stuttgart

2017 - *La maison de verre*, avec Guillaume Perez, Centre Hospitalier Saint Joseph Saint Luc, Lyon
- *mimmo*, Snap projects, Lyon

2016 - *ALF*, micro galerie Looking For Architecture, Lyon
- *Baba reliefs*, Hall d'exposition des Humanités, INSA Lyon, Villeurbanne

Expositions collectives (sélection)

2020 - *10 ans de Documents d'artistes Auvergne-Rhône-Alpes*, MLIS, Villeurbanne

2019 - *Apposition*, micro galerie Looking For Architecture, Lyon
- *Arrivage*, cONcErn, Cosne d'Allier
- *Tiers*, ZZ studio, Pierre Bénite - en Résonance avec la Biennale de Lyon

2018 - *All shows are temporary*, 28e Open Studio, Stuttgart, Allemagne
- *Carte Blanche à Paul Raguènes*, OÙ galerie, Marseille
- *Fausse Couche*, Carbone 18, Saint-Étienne
- *Soft Power Palace*, Kunstgebäude, Stuttgart

Lise Roussel

www.dda-ra.org/ROUSSEL

Née en 1983 à Clermont-Ferrand
Vit et travaille à Oullins
Représentée par la galerie Françoise Besson, Lyon
liseroussel@gmail.com



Le fleuve, 2019
Acrylique sur bois, diptyque, 120 x 160 cm

« La peinture diluée coule, bifurque, hachure l'espace, s'épaissit sur elle-même ou se superpose en transparence sur d'autres couches, les couleurs jouent entre elles, s'harmonisent peu ou prou en une sorte de ballet sombre ou bien vif... La peinture de Lise Roussel semble vivre toute seule, déployer son propre jeu plastique autonome. (...)

Dessin et peinture ouvrent instantanément des lieux, tracent des cheminements, des « paysages picturaux » comme le dit Lise Roussel. Mais l'artiste les fait glisser au-delà, ouvre leur intériorité à un dehors possible, met sous tension un entre-deux : entre paysage proprement pictural et paysage réel ou mental. Elle nous invite à un singulier voyage de plan en plan, de trouée en trouée, de rythme plastique en rythme plastique vers un lieu qui n'a d'autre existence que le mouvement même de la peinture. »

Extrait de *Passages*, texte de Jean-Emmanuel Denave

Publié dans le catalogue monographique *Panorama*, auto-édité avec le soutien du Ministère de la Culture et de la Métropole de Lyon, 2015

Expositions individuelles (sélection)

2019 – *9 kilomètres*, Moly-Sabata / Fondation Albert Gleizes, Sablons

2018 – *Clarté(s)*, Galerie B+, Lyon
– *TROUBLE-FÊTE*, L'Épicerie Moderne, Feyzin

2017 – *Recollection*, O/V Galerie, Lyon

2015 – *Panorama*, Galerie Françoise Besson, Lyon

Expositions collectives (sélection)

2020 – *Était l'été*, Galerie Françoise Besson, Lyon
– *10 ans de Documents d'artistes Auvergne-Rhône-Alpes*, MLIS, Villeurbanne
– *Le souffle*, Galerie Françoise Besson, Lyon
– *Nouvelles floraisons*, éditions Françoise Besson, la petite galerie, Lyon
– *Panoramique Chromatique*, L'attrape-couleurs, Lyon

2019 – *Exposition de printemps*, Centre d'art Le Manoir, Mauthier-Haute-Pierre
– *Opening*, Peut-être, Villefranche-sur-Saône

2017 – *Le vent souffle où il veut (Part I)*, Galerie Françoise Besson, Lyon
– *Le vent souffle où il veut (Part II)*, Espace La Brava, Thônes

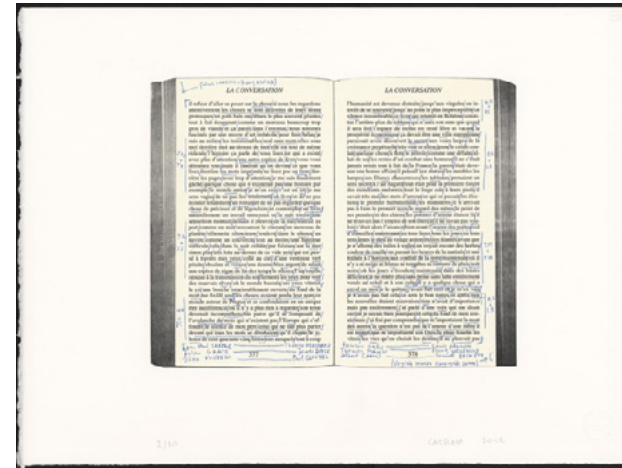
2015 – *Kabinet du dessin*, Le Kabinet, Bruxelles

2014 – *Confidences d'outre-tombe*, Musée Dauphinois, Grenoble

Laurence Cathala

www.dda-ra.org/CATHALA

Née en 1981
Vit et travaille à Lyon
cathala.laurence@gmail.com



La Conversation (roman), 2013
Estampes réalisées lors d'une résidence en 2012 à l'URDLA, Centre international estampe et livre, Villeurbanne
Lithographie, linogravure et typographie, 42 x 56 cm, 20 ex., Arches 88
Collection Artothèque d'Anney

« Mon travail s'articule autour des rapports entre dessin et écriture, art et littérature, texte et image, original et copie. Dans ces intervalles habitent également des figures réelles ou fictives, un peu archétypales (d'artistes, de collectionneurs, d'écrivains, d'éditeurs...) dont la présence-absence est évoquée dans des objets ou dans des dessins. Il peut s'agir d'objets-livres ou d'images-textes, de dessins ou maquettes décrivant un espace d'atelier ou d'appartement... le décor ou les objets d'une narration qui est au travail.

Il me semble qu'actuellement les relations qu'entretiennent des formes d'archives et de documents (donc des choses reliées à un réel et à un passé plus ou moins récent) à des formes de narrations (elles-mêmes reliées à un imaginaire) sont en jeu dans beaucoup de travaux d'artistes et cela m'intéresse.

J'explore cette notion de document en agissant un peu comme un faussaire, mais un faussaire qui cherche plus à montrer le faux ou la fiction, et surtout à raconter, qu'à piéger par illusion ou simulacre. (...)

Je cherche actuellement à organiser dans l'espace ces éléments de récit. J'essaie de créer une analogie entre l'espace du mur et celui de la page pour travailler l'idée un peu mallarméenne de livre ou de mise en page dans l'espace. »

Extrait, texte de Laurence Cathala, 2015

Expositions individuelles (sélection)

2019 – *Marginalia - Searching for a Painter and a Writer*, Emmanuelle Castellani & Laurence Cathala, Galerie Manière Noire, Berlin

2016 – *Mémoires de papier*, URDLA, Villeurbanne

2014 – *La Recherche Papier*, E.N.A.C, Toulouse
– *Wunderkammer*, Cave Canem, Budapest

2013 – *Doubles pages*, Fondation Bullukian, Lyon

Expositions collectives et autres événements (sélection)

2020 – *La bonne Éducation : regards contemporains sur l'école*, Conception FRAC Normandie-Rouen, MUNAÉ - Musée national de l'Éducation, Rouen
– *10 ans de Documents d'artistes Auvergne-Rhône-Alpes*, MLIS, Villeurbanne

2019 – *CMVIII.ter - Confidences pour confidences*, projection-lecture-performance par L'agence du doute et Laurence Cathala, La Cave Poésie, Toulouse

– *Des attentions*, exposition et édition web, commissariat : Brice Domingues, Catherine Guiral et Hélène Meisel, Centre d'art contemporain d'Ivry - le Crédec
– *Gertrude Stein Remake*, installation présentée à l'occasion de la publication de « La Crèche » et « Écoutez-moi / Listen to me » de Gertrude Stein aux éditions Trente-trois Morceaux, Lieues, Lyon
– *LES ARCHITECTURES*, Abbaye de Jumièges

2018 – *Éditer pour écrire*, colloque du programme de recherche LabBooks (institut supérieur de arts de Toulouse), Médiathèque José Cabanis, Toulouse
– *Images empreintées*, URDLA, Villeurbanne
– *Résonance / Dernières acquisitions du FRAC*, Musée des Beaux Arts de Rouen et FRAC Normandie Rouen

Jérémy Liron

www.dda-ra.org/LIRON

Né en 1980 à Marseille
Vit et travaille à Lyon
Représenté par la galerie Isabelle Gounod, Paris
contact@lironjeremy.com



Paysage 126, 2014
Huile sur toile sous plexiglas, 186 x 211 cm

« On n'est jamais à savoir si l'on doit s'accorder au tumulte du monde, en adopter la confusion, en rejoindre l'agitation et les passades, s'y fondre et s'y couler ou y opposer le regard stable, intemporel, droit et glacé de celui qui passe outre. » Jérémy Liron n'est pas seulement peintre, il écrit aussi - et de fort belle manière. Comme il peint. Originaire de Marseille, installé à Lyon, la trentaine entamée, ancien élève de Bustamante aux Beaux-Arts de Paris, Jérémy Liron a jeté son dévolu sur le monde urbain. Celui qui l'entoure. Parce que, comme il l'écrit encore : « Une chose est sûre : jamais on n'échappe au contexte ; on ne peut parler que depuis là où, dans l'espace et dans le temps, on se trouve. » Justement, le temps suspendu, l'espace fragmenté, ce sont là les vecteurs directeurs de sa peinture. Une peinture qui procède du silence, façon nature morte de Chardin, et qui donne à voir des compositions puissamment architecturées. Présentés sous plexiglas, comme pour les mettre à distance, ses tableaux peints à l'huile sur toile déclinent tout un monde d'arrêts sur image qui en dit long de l'influence du cinéma sur l'artiste. Il dit d'ailleurs envisager les paysages désertés qu'il peint « comme un repérage pour un hypothétique film », mais que leur fragmentation rend tout montage impossible et que « toute fiction s'évanouit ». Point de nostalgie toutefois, seulement de l'inquiétude - titre de son exposition chez Isabelle Gounod. « Pourquoi l'inquiétude ? Pour ne pas céder au besoin de consolation », dit-il.

Extrait de *Portrait*, texte de Philippe Piguet
In *L'oeil* n°651, 2012

Expositions individuelles (sélection)

2020 – *Ce que nous gardons en mémoire après avoir cessé de regarder*, Abbaye Mauriste de Saint-Florent-le-Vieil, Maine-et-Loire
– *Les heures*, Orangerie du musée de Sens

2019 – *Pente douce (une rétrospective : 2007-2018)*, L'H du Siège, Valenciennes
– *Une île*, Château de Saint-Marcel-de-Félines

2018 – *Stéréoscopie*, Le MUR, Saint-Étienne

2017 – *Mélancolie des paysages*, Galerie Andersen & Associés, Luxembourg
– *Tacet*, Galerie Isabelle Gounod, Paris

2016 – *Figures*, L'Angle, Espace d'art contemporain du Pays Rochois, La-Roche-sur-Foron
– *L'infinie distance des choses dans leur temps*, Fondation Bullukian, Lyon
– *Les archives du désastre*, Studio / Galerie Isabelle Gounod, Paris

Expositions collectives (sélection)

2020 – *10 ans de Documents d'artistes Auvergne-Rhône-Alpes*, MLIS, Villeurbanne

2019 – *20 ans*, Galerie des jours de lune, Metz
– *Bienvenue*, Foire d'art contemporain, avec la Galerie Isabelle Gounod, Cité internationale de arts, Paris
– *C'est bien sûr l'horizon mais ce sont surtout les cloisons*, Volet 2, Galerie Eric Linard, La Garde-Adhémar
– *Pèlerinage et contemplation : le paysage contemporain*, Musée Paul-Dini, Villefranche-sur-Saône, en Résonance avec la Biennale de Lyon

Frédéric Khodja

www.dda-ra.org/KHODJA

Né en 1964 à Toulouse
Vit et travaille à Lyon
Représenté par la galerie Michel Descours, Lyon
frederic.khodja@gmail.com



Le journal bleu, 2014
Edition Galerie Françoise Besson
Catalogue de l'exposition *Le ciel est si bleu que je ne le regarde pas*

« Élaborés selon des moyens élémentaires et presque génériques, ceux du dessin ou du collage, les travaux de Frédéric Khodja construisent un univers de fiction à la fois littéraire, artistique et légendaire. Dans une variété extrême de formats, passant de la carte postale aux feuilles vastes comme bras ouverts, l'artiste déroule une galerie d'images, un répertoire de sujets, dont une part importante peut être rapportée à la description de lieux.

Le vocabulaire qu'il utilise dans les dessins, monochromes noirs ou verts, avec quelques incursions dans des harmonies colorées à tonalité sourde, mais aussi et surtout le traitement graphique à traits serrés, confortent cette impression d'univers clos qui aurait une cohérence invisible, ou plutôt indécible. Le spectateur est invité dans un monde perspectif, donc codé et calculé pour représenter, mais est assigné à l'entrée : doit-il rester en marge de l'image - les marges du papier d'ailleurs étant fortement utilisées pour leur pouvoir d'encercllement ? »

Extrait de *De mémoire de dessin*, texte de Françoise Lonardoni
Catalogue de l'exposition *Une chambre à soi*, Le Polaris, Corbas, 2011

Expositions individuelles (sélection)

2020 – *Le rêve du rêve*, Les Nocturnes de Laude, Paris

2017 – *Oui certainement, oui absolument, maintenant absolument*, Galerie Françoise Besson, Lyon

2016 – *Histoires de faire confiance aux images*, URDLA - Centre international estampe & livre, Villeurbanne

2015 – *Je vous ai déjà vu, dessins sensationnels*, Section Pigalle-Galerie Hus, Paris
– *Les histoires obscures*, URDLA, Villeurbanne

Expositions collectives (sélection)

2020 – *Arrêt sur Image*, Aldebaran, Castris
– *La vie dans l'espace*, MRAC, Sérignan
– *Le souffle*, Galerie Françoise Besson, Lyon
– *Singuliers Multiples - Estampes modernes et contemporaines*, Galerie Michel Descours, Lyon
– *10 ans de Documents d'artistes Auvergne-Rhône-Alpes*, MLIS, Villeurbanne

2019 – *Architectures intérieures*, Ecole Nationale Supérieure d'Architecture Paris - Val de Seine, Paris
– *Je ne crois pas aux paysages*, avec Mélanie Delattre-Vogt et Marc Desgrandchamps, Galerie Michel Descours, Lyon

2018 – *Carnets*, sur un parrainage du Réseau documents d'artistes, Halle Nord, Genève
– *La Collection BIC*, Le Centquatre, Paris

2017 – *Architectures intérieures*, L'attrape-couleurs, Lyon
– *Des manières de faire des mondes*, Les Limbes - Céphalopode, Saint-Étienne

Sylvie Sauvageon

www.dda-ra.org/SAUVAGEON

Née en 1963
Vit et travaille à Lyon
sauvageonsylvie@free.fr



Habiter des maisons vides - Occupation, 2013 - 2014
Crayon de couleur, 0,83 x 10 m

« Pour Sylvie Sauvageon, dessiner c'est le plus souvent *refaire* avec des crayons ce qu'elle voit, soit transposer plutôt que copier servilement un objet, un espace, ou une image. Autrement dit, le dessin n'est pas ici un moyen d'inventer des formes, mais plutôt de les répertorier, redoublant par la ligne et la surface l'aspect perçu de la réalité qui l'environne, et plus précisément encore de la réalité qui la regarde, car les sujets auxquels elle s'attelle sont choisis moins pour leur qualité d'objet que pour la relation particulière qu'elle entretient avec eux. « *Tout mon travail est lié à mon rapport au monde (le temps et la taille principalement)* [...] *Pour pouvoir savoir et comprendre où se situent les autres j'ai besoin de m'approprier l'apparence des choses, les images (communes ou personnelles) et de les reproduire.* » (entretien avec Anne-Cécile Guitard, 2012) [...] Comme si le dessin devenait la preuve de l'existence. Dessiner n'est donc pas seulement saisir graphiquement mais c'est se saisir physiquement de ce catalogue intime qu'elle a choisi de compiler. [...] C'est à une étrange enquête sur la mémoire des formes et des signes que se livre Sylvie Sauvageon, sa mémoire personnelle aussi bien que la nôtre, recomposant peu à peu le puzzle d'une histoire intime et pourtant collective. Ce n'est pas à proprement parler de nostalgie dont il s'agit ici, mais plutôt d'un travail de remémoration interrogeant le passé au présent ou ce qui du passé fait son présent. Le temps du dessin, s'il ne cherche pas à produire d'explication, lui permet, fouissant ces signes, de mesurer cet écart qui la constitue. Dessiner pour s'enraciner. »

Extrait du texte de Philippe Agostini, 2015

Expositions individuelles et collectives (sélection)

2020 – *Parcours de l'art #26*, Cloître Saint-Louis, Avignon
– *10 ans de Documents d'artistes Auvergne-Rhône-Alpes*, MLIS, Villeurbanne

2019 – *Carnet de notes, les loin pays_œuvres de papier*, Lyon

2018 – Dessins de Yves Helbert, Magdalena Lamri, Sylvie Sauvageon, Galerie Tokonoma, Paris
– *À dess(e)in, À deux voix*, Galerie Françoise Besson, en collaboration avec les éditions du Chemin de fer, Lyon
– *Eric Pessan vu par Marc Desgrandchamps, Frédéric Khodja et Sylvie Sauvageon, Les loin pays_œuvres de papier*, Lyon

2017 – *L'image du modèle*, Sophie Matter - Sylvie Sauvageon, L'arteppes - espace d'art contemporain, Annecy
– *Un mur, un dessin*, Galerie Martagon et Librairie L'annexe, Malaucène

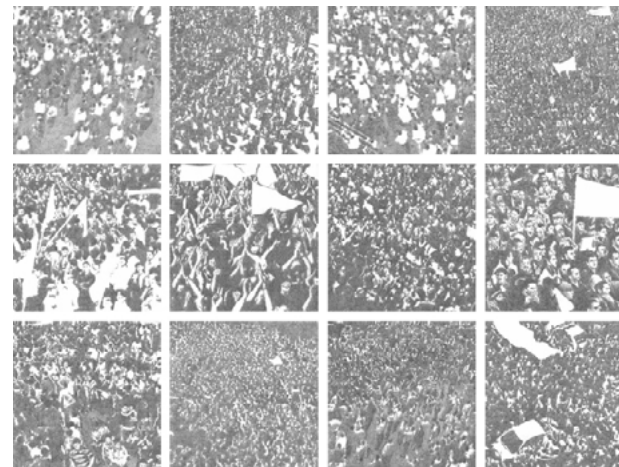
2016 – *Présent de vérité générale*, Artothèque-bibliothèque Bonlieu, Annecy
– *Un temps soit peu*, Espace culturel de l'École Supérieure du Professorat et de l'Éducation, Chaumont

2013 – *Cabinet de dessins contemporains*, Galerie Art&é, Lyon
– *À l'ombre du doute*, Galerie Ka & Nao, Grenoble
– *Graphic*, Dessin contemporain, Centre culturel PHAKT, Rennes

Fabienne Ballandras

www.dda-ra.org/BALLANDRAS

Née en 1968
Vit et travaille à Lyon
fabienneballandras@gmail.com



Petits peuples, 2013 - 2014
200 dessins, crayon sur papier, 28 x 28 cm
D'après les images des manifestations en Syrie, Tunisie, Egypte, Libye, Yémen, Algérie en 2010 - 2012

« Les séries photographiques de Fabienne Ballandras proposent généralement au spectateur un double accès, une problématique spatiale et donc plastique, une autre événementielle, répercutant ou annonçant une actualité plus brûlante. (...)

Jusqu'à présent, ses sources visuelles étaient essentiellement des images médiatiques qu'elle reconstituait en passant par la construction d'une maquette. On pouvait supposer que la matérialité de cette lente élaboration permettait de faire remonter à la surface de l'image cette « fécondité du document », à laquelle s'adressait, selon Walter Benjamin, la photographie moderne. Mais point de purisme documentaire ici : bien que très renseignée sur son sujet, Fabienne Ballandras n'est pas en quête du document authentique ou de l'image originelle. Afin de densifier plus encore l'image, elle n'hésite pas à complexifier le protocole de construction, à brouiller les origines en traduisant une expression par une autre - l'image photographique par la peinture ou le dessin, la parole ou le texte par la photographie et la sculpture. »

Extrait du texte d'Anne Giffon-Selle, in *Sentimentale Intellectuelle*, édition de l'Institut français de Stuttgart, en partenariat avec art3, Valence, 2010

Expositions individuelles, (sélection)

2016 – *67P/T-G*, Hall d'exposition des Humanités de l'INSA Lyon, Villeurbanne

2013 – *Il guerre, L'Angle* - Espace d'Art Contemporain, La Roche sur Foron

2011 – *Artifice*, exposition en ligne, Le FLAC

2010 – *Du fric ou boum*, direction artistique Sylvie Vojik, art3, Musée international de la chaussure, Romans - *Sentimentale Intellectuelle*, Le Salon, Le Magasin-CNAC, Grenoble

Expositions collectives, (sélection)

2020 – *Comme un parfum d'aventure*, Musée d'art contemporain de Lyon
– *Les 55 jours ou l'art du confinement*, Le Bleu du ciel, Lyon
– *10 ans de Documents d'artistes Auvergne-Rhône-Alpes*, MLIS, Villeurbanne

2018 – *La Cité d'Images*, Le Bleu du Ciel, Lyon

2016 – *L'effet de réel*, Fabienne Ballandras & Marie Voignier, Commissariat Anne Giffon-Selle, Le 19, Centre d'Art Contemporain de Montbéliard
– *L'œuvre ouverte*, 30 ans d'artothèque, Centre d'Arts Plastiques de Saint-Fons

2015 – *Images résistantes*, Commissariat Documents d'artistes Rhône-Alpes, en partenariat avec le Réseau dda, Fondation Bullukian, Lyon
– *Parcelle*, Atelier 19-1 et Atelier Coysevox, Lyon, en collaboration avec Documents d'artistes Rhône-Alpes, en Résonance avec la Biennale de Lyon

Mengzhi Zheng

www.dda-ra.org/ZHENG

Né en 1983 à Ruian, Chine
Vit et travaille à Lyon
mengzou@gmail.com



Esquisse aux vents N°8, 2020
Fil de rotin, bague de bois, carton plume, papier, attache colson, 34 x 45 x 30 cm

« Mengzhi Zheng évolue à la confluence de la peinture, de la sculpture et de l'architecture. Le va et vient est constant entre la seconde et la troisième dimension. On passe du dessin à la sculpture imperceptiblement. Ses sculptures sont des dessins dans l'espace. Comme pour le dessin - le blanc de la page étant infini - elles n'ont pas d'échelle.

Une des sources de son travail réside dans une observation des villes et de leurs constructions hétéroclites, de leurs aspects vernaculaires et de leur vétusté. Après avoir revisité les lieux de son enfance en Chine, il photographie puis réalise deux séries de gravures parfaitement réalistes (« Sans titre », 2009-2011). (...)

Les petites formes qu'il bâtit se caractérisent par une invention sans contraintes, par leur aspect spontané, par la ténuité d'une esquisse. Pour avoir la rapidité d'exécution du dessin, il s'entoure d'abord, sur sa table de travail, à portée de main, de tous les matériaux qui sont susceptibles d'entrer dans la composition et travaille à la colle thermo-fusible pour que la prise soit instantanée. Le travail se fait sans repentirs. Chaque pièce résulte donc d'une improvisation et entraîne la suivante. Progressivement, au fil du temps, sont venues s'ajouter aux lignes strictes les courbes et les couleurs. »

Extrait de *Frêles esquifs*, texte de Hubert Besacier, 2018

Expositions individuelles (sélection)

2020 – *À mi-lieux*, Pollen, Monflanquin
– *On n'y rentre pas mais on en sort*, Galerie Heinzler Reszler, Lausanne

2019 – *À table !*, Groupe d'Art Contemporain (GAC), Annonay
– *Imminentes Evasions*, Musée museum départemental des Hautes-Alpes, Gap - Commissariat : Frédérique Verlinden & Michel Barjol

2018 – *Inhabitats*, Restitution de résidence dans le cadre de la Biennale d'Architecture d'Orléans, en partenariat avec le Frac Centre-Val de Loire, CHD Daumézou, Fleury-les-Aubrais & Colombier, Orléans
– *Making Things Happen: Young Artists in Dialogue Part III*, en duo avec Boris Chouvellon, The Merchant House, Amsterdam
– *Plus grand que les murs*, Galerie Martagon, Malacène

Expositions collectives (sélection)

2020 – *L'art dans les chapelles*, Pays de Pontivy, Morbihan
– *Panoramique Chromatique*, L'attrape-couleurs, Lyon
– *10 ans de Documents d'artistes Auvergne-Rhône-Alpes*, MLIS, Villeurbanne

2019 – *Architectures intérieures*, École Nationale Supérieure d'Architecture Paris-Val de Seine
– *Invitations*, Centre d'art contemporain de Lacoux, Hauteville-Lompnes
– *Là où les eaux se mêlent*, 15ème Biennale d'Art Contemporain de Lyon

Guillaume Perez

www.dda-ra.org/PEREZ

Né en 1979
Vit et travaille à Lyon
guillaume_perez@icloud.com



Flottement (vert de gris), 2018
Huile sur bois perforé, feutre, crayon, clous, 29,7 x 21 cm chacun

« Ôter le superflu, ne laisser que l'essentiel ; amener vers l'abstraction une situation existante ; construire et déconstruire des formes liées à l'espace et à l'idée de temps, sont autant de modalités du travail de Guillaume Perez. Les tensions entre les plans, les couleurs ou la relation entre volume et espace deviennent la dynamique d'une pratique ressemblant à de la peinture. Il s'agit en fait d'une tentative d'en traiter le support, l'histoire, le langage et les paramètres sans la produire réellement. La peinture comme un objet, et aussi comme une forme, une surface : minimaliste, souvent monochrome et géométriquement plane. Dans ce processus, essentiellement pictural, les matériaux revêtent une grande importance.

Souvent trouvés, usés, ils sont soigneusement choisis pour leur potentiel en tant que support. Inscrit dans une perspective historique, l'artiste déplace les enjeux du plan à l'espace : les formes de l'avant-garde, du modernisme ou de l'art minimal, sont déstructurées jusqu'à devenir les éléments de son vocabulaire plastique. L'utilisation de fragments, de morceaux hétérogènes, qui passent par l'atelier et qu'il faudra réadapter pour chaque nouvel environnement, produit une esthétique de l'instable. L'ensemble conjugué une réflexion sur la pratique de la peinture, de son statut, à une manière de parler de l'espace qui l'entoure. »

Texte de Guillaume Perez, 2016

Expositions individuelles et collectives (sélection)

2020 – *10 ans de Documents d'artistes Auvergne-Rhône-Alpes*, MLIS, Villeurbanne

2019 – *#After - de l'édition à l'exposition*, avec Broadcast Posters, CAPC-Musée d'art contemporain de Bordeaux
– *202 432 kilomètres*, URDLA - Centre International estampe & livre, Villeurbanne
– *Île de béton*, ateliers VAV, Villeurbanne

2018 – *Pavillon*, Hall d'exposition des Humanités, INSA Lyon
– *Coup Double*, ateliers VAV, Villeurbanne
– *Éclairage Public*, sur une invitation d'Artistes en Résidence, dans le cadre de la manifestation *Carbone 18*, Greenhouse, Saint-Étienne
– *Fausse couche*, sur une invitation de ZZ Studio, dans le cadre de *Carbone 18*, Saint-Étienne
– *Images empreintées*, URDLA, Villeurbanne
– *Novembre à Vitry*, nomination pour le prix international de peinture de Vitry-sur-Seine, Galerie municipale Jean-Collet, Vitry-sur-Seine

2017 – *La maison de verre*, avec Simon Feydiou, 14e Biennale de Lyon, Centre Hospitalier Saint Joseph Saint Luc, Lyon
– *Surface (blanc)*, Centre des Livres d'Artistes, Saint-Yrieix-la-Perche
– *Cour anglaise et toit granito*, ZZ Studio, Pierre-Bénite
– *Double Saut*, ateliers VAV, Villeurbanne
– *Trame(s)*, La Galerie Épisodique, Paris

2016 – *Doppelgänger*, avec Alex Chevalier, URDLA, Villeurbanne
– *Galeristes*, Carreau du Temple, Paris
– *Le musée d'une nuit*, Broadcast Posters, Lyon

Amandine Mohamed-Delaporte

www.dda-ra.org/MOHAMED-DELAPORTE

Née en 1986 à Nice
Vit et travaille à Lyon
a.mohamed.delaporte@gmail.com



Les princes de la ville, 2016-2018
Série photographique (extrait), dimensions variables

« La photographie documentaire chez Amandine Mohamed-Delaporte s'affirme comme une base de documentation, de recherche, de captation, puis quelque chose passe outre. Le travail de la lumière n'est plus seulement dans l'image mais sort de cet espace pour montrer, exposer, sculpter.

L'étalement urbain, la planification et ses immeubles modernes, ces espaces que tout un chacun connaît et pratique, sont ses terrains de recherche. Si la première intervention consiste à documenter ces lieux périphériques, son travail se poursuit ensuite à l'atelier où l'artiste expérimente jusqu'à l'installation et la sculpture. Le travail de l'image se détache du mur et descend s'installer au milieu des espaces. Ce sont des images qui prennent corps dans des volumes, des compositions de lumière qui se matérialisent. »

Diffraction - une pratique photographique expérimentale, extrait du texte d'Émilie Saccoccio, 2019

Expositions individuelles et collectives (sélection)

2020 – *Les 55 jours ou l'art du confinement*, Le Bleu du ciel, Lyon
– *10 ans de Documents d'artistes*
Auvergne-Rhône-Alpes, MLIS, Villeurbanne

2019 – *Île de béton*, ateliers VAV, Villeurbanne

2018 – *COUP DOUBLE*, ateliers VAV, Villeurbanne
– *La Cité d'Images*, Le Bleu du Ciel, Lyon
– *Le sable se retire*, galerie Regard Sud, Lyon

2017 – *Burn Out*, exposition personnelle, BLOO galerie, Lyon
– *Double Saut*, VAV, Villeurbanne, en Résonance avec la Biennale de Lyon
– *Le petit salon*, l'Œil Vintage Galerie, Lyon

2015 – *En conversion*, exposition avec le collectif ZigZag, Taverne Gutenberg, Lyon
– *Piscine municipale*, recouvrement des ascenseurs du Centre Hospitalier Saint Joseph Saint Luc, Lyon

2013 – *Eternal Party*, avec Alexis Bertrand, Hall d'exposition des Humanités de l'INSA Lyon, Villeurbanne

Bruno Silva

www.dda-ra.org/SILVA

Né en 1986 au Portugal
Vit et travaille à Clermont-Ferrand
s.brunomail@gmail.com



Corps d'hiver, 2017
Bouteilles en verre, peinture thermochromique, dimensions variables

« Un objet abandonné, un objet désuet, un débris, un résidu d'une rencontre. Je m'entoure de formes marquées par le temps qui parlent d'expériences personnelles, de traces d'usages humains.

Marcher et faire image : errer en tant qu'observateur. Je reconstruis ce que je vois, ce que je croise, ce que je trouve. Je m'approprie pour reformer, pour garder les corps en mouvement, préservant leurs cicatrices, rajoutant sans effacer, comme un geste de ré-affection.

Une forme d'errance persiste dans le dialogue entre les corps, dérivant entre les médiums, suivant leurs flux, et jouant avec la nature des choses. Comme une chorégraphie entre une idée et son image, réelle ou fictionnelle, mon travail circule entre la présence et l'absence, l'apparence et la substance, entre le mouvement et l'attente. »

Statement, par Bruno Silva, 2018

Expositions individuelles et collectives (sélection)

2020 – *Skincare*, Bikini, Lyon
– *Jaune frite un Mardi froid*, Les Ateliers, Clermont-Ferrand
– *10 ans de Documents d'artistes*
Auvergne-Rhône-Alpes, MLIS, Villeurbanne

2019 – *SMIFF OUT*, Flux Factory, New-York
– *DOGS DON'T CRY*, en collaboration avec David Blasco, L'atelier du 7, Clermont-Ferrand
– *Duelle*, exposition de Romain Bobichon et texte de Bruno Silva, Bikini, Lyon

2018 – *Shower Song*, Off the Rail, Clermont-Ferrand
– *Hôtel Cosmos*, Exposition dans l'espace public, Commissariat In extenso et Sophie Lapalu, avec Effervescences Clermont Métropole, Clermont-Ferrand
– *Plastic Beach*, Tom Castinel - Bruno Silva, ZZ Studio, Pierre-Bénite

2017 – *CaLeidoscópico*, Maus Hábitos, Porto (Portugal)
– *L'Attrape-Couleurs invite Les Ateliers*, L'Attrape-Couleurs, Lyon

2016 – *From now until then, across the in-between*, 139ArtSpace, Londres
– *Noite*, TARS Gallery, Bangkok (Thaïlande)
– *Two round to be One*, FELT Gallery, Bergen (Norvège)
– *Couac Couac*, home alonE, atelier de Hervé Bréhier, Clermont-Ferrand
– *Spotlightness*, Flux Factory, New-York

2015 – *Ce n'est pas tout à fait droit*, La Cabine, Clermont-Ferrand
– *No Corda Bamba*, Galeria do Sol, Porto (Portugal)
– *Le générique du début*, La Serre, Saint-Étienne
– *Mercato*, Ateliers SUMO, Lyon

Bertrand Stofleth

www.dda-ra.org/STOFLETH

Né en 1978
Vit et travaille à Lyon
b.stofleth@free.fr



Vue de l'exposition *Rhodanie, paysages déclassés*, Musée de l'Arles Antique, Arles, 2014

Après des études universitaires en Histoire de l'art et Arts du Spectacle à Lyon, il sort diplômé de l'École Nationale Supérieure de la Photographie d'Arles en 2002. Ses recherches artistiques portent sur les modes d'habitation des territoires et interrogent les paysages dans leurs usages et leur représentation. Dans la série *Belvédère*, il travaille sur l'écriture d'une mémoire à partir d'une géographie recomposée. (...)

Avec le travail *Rhodanie* (2007-2014), il réalise une série documentaire qui, par le biais de mises en scène, constitue une iconographie du quotidien intégrant les différents aménagements et usages d'un fleuve. Il construit de nouveaux travaux en collaboration, comme le projet *La Vallée* avec Nicolas Giraud, portant sur la présence de l'histoire industrielle dans les paysages entre Lyon et Saint-Etienne. Il poursuit par ailleurs sa collaboration avec le photographe Geoffroy Mathieu, en créant un observatoire photographique du paysage depuis le chemin de grande randonnée périurbain GR2013. Ce projet nommé *Paysages usagés* a reçu le soutien du Centre national des arts plastiques (Commande publique photographique) et de Marseille-Provence 2013, Capitale européenne de la Culture.

Expositions individuelles et duos (sélection)

2020 – *Recoler la montagne*, Maison Forte de Hautetour, Saint-Gervais-les-Bains

2019 – *La Vallée*, Exposition de Bertrand Stofleth et Nicolas Giraud, dans le cadre de l'événement *À l'École de l'Anthropocène* organisé par l'École Urbaine de Lyon, Les Halles du Faubourg, Lyon

2018 – Exposition du projet *La Vallée* avec Nicolas Giraud, dans le cadre de *Zerrissene Gesellschaft / Broken Bonds*, F/stop 8e festival für fotografie, Leipziger Baumwollspinnerei, Leipzig

2017 – *Aeropolis*, dans le cadre des Photoamales 2017 *Couleurs Pays*, Beauvais

2016 – *Aeropolis*, dans le cadre des Photoamales 2016 *Love Stories*, Le Quadrilatère, Beauvais
– *RHODANIE - Du Glacier du Rhône à la Mer Méditerranée*, Centre de la photographie de Genève à Quartier Libre SIG, Genève

Expositions collectives (sélection)

2020 – *Des marches, démarches*, Frac Provence-Alpes-Côte-d'Azur, Marseille
– *Destination Collection*, Musée d'art du Valais, Sion, Suisse
– *En friche, Nouveaux regards sur l'industrie*, Musée de la Minoterie, La Mure-Argens, Alpes-de-Haute-Provence
– *L'Art des Sentiers Métropolitains*, Pavillon de l'Arsenal, centre d'urbanisme et d'architecture de Paris
– *Les lois de l'improbabilité / Les contributions du CPG au patrimoine genevois*, Centre de la photographie, Genève
– *10 ans de Documents d'artistes Auvergne-Rhône-Alpes*, MLIS, Villeurbanne

Bertrand Grosol

www.dda-ra.org/GROSOL

Né en 1959 à Fort-de-France, Martinique
Vit et travaille à Lyon
bgrosol@gmail.com



Vue de l'exposition *18201650h320*, Musée d'art contemporain de Lyon, 2007
Photo : © Blaise Adilon

« Par son mode opératoire, mon travail s'inscrit dans la durée, et cette durée lente et constante ne permet pas de disposer de pièces d'exposition, mais plutôt d'inventer des constructions qui donnent à voir ce qui est en train de se faire. Les constructions disparaissent ou évoluent avec l'avancée du projet. »

Texte de Bertrand Grosol

Expositions et projets (sélection)

2020 – *10 ans de Documents d'artistes Auvergne-Rhône-Alpes*, MLIS, Villeurbanne

2016 – Workshop : Musique expérimentale, sur une proposition de Vahan Soghomonian, Red Bull Music Academy, Lyon
– *DANUBE*, projet de navigation intérieure

2015 – *Atelier Méta-radeau*, avec Jean-Paul Thibeau, Vahan Soghomonian, Bertrand Grosol, Lyon
– *ESSAI FILMIQUE*, lancement de «Jardin cinéma», atelier Lyon
– *GINKGO BILOBA n°2*, journal papier, portraits de résidents de foyer-logement

2014 – *ORI opus 9.7.2*, Session 1, avec Guillaume Landron et Vahan Soghomonian, Martinique, Avec le soutien de la DAC Martinique

2013 – *GINKGO BILOBA n°1*, journal papier rendant compte de la vie en résidence des personnes âgées et de leurs places dans la ville

2012 – *Les analogies aléatoires*, Maison des Arts Grand-Quevilly, Rouen - Sur une proposition de Katen Tanguy

2011 – *Haus der kulturel der welt*, exposition du projet ORI Martinique en cours de réalisation, Berlin - Curatrice : Valérie Smith

2010 – *In the backyards of kings*, Action Field Kodra, Visual arts festival, Athènes

2009 – *Dialogue*, Bertrand Grosol et Nicolas Floc'h, Centre Régional d'Art Contemporain, Sète

Rencontres / Expositions :

- **Olivier Nottellet**, artiste, enseignant et président de l'association Documents d'artistes Auvergne-Rhône-Alpes

- **Valérie Sandoz**, directrice de l'artothèque de la MLIS, Villeurbanne

- **Cyrille Noirjean**, directeur de URDLA, Villeurbanne

- **Simon Feydiou**, artiste et co-fondateur de Bikini, Lyon

- **Gilles Verneret**, artiste et fondateur du Bleu du ciel, Lyon

- Visite de l'exposition collective *Comme un parfum d'aventure* au **Musée d'art contemporain de Lyon**, avec notamment des œuvres de : **Fabienne Ballandras, Arièle Bonzon, Lucie Chaumont, Marc Desgrandchamps, Géraldine Kosiak, Florent Meng** et **Jean-Xavier Renaud**

- Visite de l'exposition des 10 ans de DDA-RA à la **Maison du livre, de l'image et du son** de Villeurbanne présentant la collection de 87 affiches réalisée avec tous les artistes et une proposition *in situ* de **Marion Robin**

- Visite de l'exposition *FW* de **Gilles Pourtier** à URDLA, suivie d'une rencontre avec **Guillaume Perez**

- Visite de l'exposition *Skincare* de **Bruno Silva** à **Bikini**, Lyon

- Visite de l'exposition collective *Les 55 jours de Pékin ou l'art du confinement* au **Bleu du ciel**, avec notamment des œuvres de : **Karim Kal, Fabienne Ballandras** et **Amandine Mohamed-Delaporte**

Partenaires

Le programme **Meet-up** est mené par le **Réseau documents d'artistes**. Cette session est organisée par **Documents d'artistes Auvergne-Rhône-Alpes**.

Le Réseau documents d'artistes bénéficie du soutien du **Ministère de la Culture - Direction générale de la création artistique** et d'un partenariat avec le **Centre national des arts plastiques**.

Le Réseau documents d'artistes est membre du **CIPAC, fédération des professionnels de l'art contemporain**.

Le Réseau documents d'artistes rassemble les dossiers de 500 artistes contemporains vivant en PACA, Bretagne, Auvergne-Rhône-Alpes, Nouvelle-Aquitaine.

www.reseau-dda.org rend compte de leur mobilité et de leur actualité. Le site internet est également un espace de réflexion critique.

PACA – www.documentsdartistes.org

Bretagne – www.ddab.org

Auvergne-Rhône-Alpes – www.dda-ra.org

Nouvelle-Aquitaine – www.dda-aquitaine.org



contacts

Documents d'artistes Auvergne-Rhône-Alpes

Lélia Martin-Lirot [+33 6 86 72 08 43](tel:+33686720843)

Lucie Comerro

Leïla Dada

→ www.dda-ra.org

→ lelia.martin-lirot@dda-ra.org

Réseau documents d'artistes

Iragaëlle Monnier

[+33 6 85 15 79 82](tel:+33685157982)

→ www.reseau-dda.org

→ iragaelle@reseau-dda.org